

บริษัท โมโน เน็กซ์ จำกัด (มหาชน)

รายงานความยั่งยืน

เป็นส่วนหนึ่งของ 56-1 One Report

ประจำปี 2566

CA
MONO NEXT
RE

เราคือ
เพื่อสังคม
ที่ยั่งยืน



CORPORATE SUSTAINABILITY

การขับเคลื่อนธุรกิจเพื่อความยั่งยืน

บริษัท โมโน เน็กซ์ จำกัด (มหาชน) และบริษัทในเครือให้ความสำคัญกับการพัฒนาองค์กรสู่ความยั่งยืน จึงมุ่งมั่นดำเนินธุรกิจควบคู่ไปกับการจัดการผลกระทบต่อสิ่งแวดล้อม สังคม และบรรษัทภิบาล (Environmental, Social and Governance: ESG) อย่างครอบคลุม ตั้งแต่ต้นน้ำถึงปลายน้ำ พร้อมร่วมขับเคลื่อนเป้าหมายการพัฒนาที่ยั่งยืน (Sustainable Development Goals: SDGs) เพื่อให้องค์กรเติบโตอย่างเข้มแข็งในระยะยาว

ในปี 2566 บริษัทยังคงยึดแนวทางหลัก คือ CSR – Corporate Social Responsibility และ CSV – Creating Share Value ในการจัดกิจกรรมด้านสังคมและสิ่งแวดล้อม เพื่อเพิ่มคุณค่าให้กับกลุ่มธุรกิจ

CSR

Corporate Social Responsibility

ดำเนินธุรกิจอย่างมีความรับผิดชอบต่อสังคม ยึดหลักบรรษัทภิบาลในการดำเนินงาน โดยคำนึงถึงผลกระทบต่อผู้มีส่วนได้เสียทั้งภายในและภายนอก ดูแลผลกระทบจากการดำเนินงานที่เกิดแก่ผู้มีส่วนได้เสียอย่างเป็นธรรม และใช้ขีดความสามารถทางธุรกิจสร้างคุณค่า ช่วยเหลือส่วนรวม อันจะนำไปสู่ความยั่งยืนของกิจการ

CSV

Creating Share Value

สนับสนุนกลุ่มธุรกิจในการสร้างสรรค์ และพัฒนาสินค้าและบริการ ที่ตอบสนองทางด้านรายได้ และสร้างบทบาทให้กลุ่มธุรกิจของโมโนเข้ามามีส่วนร่วมพัฒนาสังคม โดยนำทรัพยากรและความเชี่ยวชาญหลักมาใช้ประโยชน์ สนับสนุนให้พนักงานมีส่วนร่วม โดยมีเป้าหมายและวัตถุประสงค์ที่ชัดเจน

แนวคิดการขับเคลื่อนธุรกิจเพื่อความยั่งยืน

บริษัทตระหนักถึงความสำคัญของวิกฤตการณ์และปัญหาต่างๆ ที่ส่งผลกระทบต่อวิถีชีวิตความเป็นอยู่ และการดำเนินธุรกิจ อาทิ ปัญหาสิ่งแวดล้อม การเปลี่ยนแปลงสภาพภูมิอากาศ ที่ทำให้เกิดภัยพิบัติทางธรรมชาติ ภาวะโลกร้อน การเปลี่ยนแปลงทางเทคโนโลยี ที่ทำให้พฤติกรรมผู้บริโภคเปลี่ยนแปลงไป ฯลฯ บริษัทต้องเตรียมความพร้อม ปรับตัวรับกับการเปลี่ยนแปลงต่างๆ บริษัทมุ่งเติบโตบนพื้นฐานของระบบการกำกับดูแลกิจการที่ดี และการบริหารความเสี่ยงอย่างมีประสิทธิภาพ และคำนึงถึงความรับผิดชอบต่อผู้มีส่วนได้เสียทุกกลุ่ม เพื่อให้ธุรกิจและองค์กรเติบโตอย่างยั่งยืน

กรอบแนวทางปฏิบัติการพัฒนาอย่างยั่งยืน

บริษัท โมโน เน็กซ์ จำกัด (มหาชน) และบริษัทในเครือ สานต่อปณิธานในการพัฒนาองค์กรสู่ความยั่งยืน โดยมุ่งเน้นการเติบโตทางเศรษฐกิจขององค์กร ควบคู่ไปกับการดูแลสังคมและสิ่งแวดล้อม ภายใต้การบริหารจัดการองค์กรตามหลักการกำกับดูแลกิจการที่ดี บริษัทดำเนินงานตามแนวคิดการพัฒนาอย่างยั่งยืนใน 3 มิติสำคัญ ได้แก่ มิติสิ่งแวดล้อม มิติสังคม และมิติบรรษัทภิบาล (Environmental, Social, Governance : ESG)

บริษัทได้สร้างแนวความคิด **MONO NEXT CARE** เพื่อใช้ในการสื่อสารทั้งภายในและภายนอก เพื่อแสดงให้เห็นถึง **“การให้ความสำคัญอย่างใส่ใจ”** ในการมีส่วนร่วมช่วยเหลือสังคมและสิ่งแวดล้อมอย่างเต็มกำลัง พร้อมดำเนินธุรกิจภายใต้หลักบรรษัทภิบาล และบริษัทได้ให้ความสำคัญกับเป้าหมายด้านการพัฒนาที่ยั่งยืน 8 ด้าน ที่อยู่ภายใต้แนวคิดของสหประชาชาติ หรือ Sustainable Development Goals–SDGs 17 มาใช้เป็นแนวทางในการกำหนดกลยุทธ์และการทำงาน



บทบาทหน้าที่ของคณะกรรมการด้านความยั่งยืน บริษัท โมโน เน็กซ์ จำกัด (มหาชน) และบริษัทในเครือ

บริษัทจัดตั้งคณะกรรมการด้านความยั่งยืน เพื่อให้ดำเนินงานอย่างเป็นรูปธรรมและมีประสิทธิภาพ โดยมีบทบาทและหน้าที่ความรับผิดชอบดังนี้

1. รับผิดชอบงานด้านนโยบาย ESG ให้เป็นไปตามกรอบนโยบายการพัฒนาความยั่งยืนองค์กรของบริษัท โมโน เน็กซ์ จำกัด (มหาชน) โดยจัดทำ ESG Roadmap และวางแผนกลยุทธ์ เพื่อขับเคลื่อนการพัฒนาและเสริมสร้างให้ บริษัทนำไปใช้ในการประกอบธุรกิจ เพื่อสร้างคุณค่าให้กิจการอย่างยั่งยืน
2. ช่วยสร้างความรู้ ความเข้าใจเกี่ยวกับ ESG ให้แก่ผู้บริหารและพนักงานทุกคนในองค์กร ให้ตระหนักถึงความสำคัญของการทำธุรกิจควบคู่ไปกับความรับผิดชอบต่อสังคม รวมถึงกระตุ้นจิตสำนึกและปลูกฝังวัฒนธรรมด้านความปลอดภัย การปกป้องดูแลสิ่งแวดล้อม และความรับผิดชอบต่อสังคมอย่างต่อเนื่องและสม่ำเสมอ
3. สนับสนุน เผยแพร่ประชาสัมพันธ์ภาพลักษณ์ ความรับผิดชอบต่อสังคม รวมถึงการดำเนินธุรกิจบนหลัก ESG ของบริษัท ผ่านช่องทางต่างๆ ของบริษัท
4. เป็นแกนนำในการปฏิบัติงาน สนับสนุนโครงการนวัตกรรม รวมถึงกิจกรรมต่างๆ ที่เกี่ยวข้องกับความยั่งยืนขององค์กร เพื่อตอบรับกลยุทธ์ และให้เป็นไปในทิศทางเดียวกัน และตรงตาม Roadmap ที่กำหนด
5. ติดตามพัฒนาการ แนวโน้ม และกฎเกณฑ์ทั้งในและของต่างประเทศ รวมทั้งข้อมูลต่างๆ ที่เกี่ยวกับ ESG เพื่อประกอบการพิจารณาเทียบเคียง และเสนอแนวทางพัฒนาเพื่อช่วยยกระดับ ESG ของบริษัท
6. ประสานงานกับฝ่ายกำกับดูแลกิจการในการรวบรวมข้อมูล กิจกรรม และโครงการต่างๆ ของทุกฝ่ายในองค์กร เพื่อบรรจุไว้ในรายงานประจำปี และนำเสนอรายงาน ต่อคณะกรรมการบริหารความเสี่ยงและความยั่งยืนทุกไตรมาส

การดำเนินงานของคณะกรรมการด้านความยั่งยืน ในปี 2566

คณะกรรมการด้านความยั่งยืน ดำเนินงานภายใต้กลยุทธ์ MONO NEXT CARE และเป้าหมายด้านการพัฒนาที่ยั่งยืน 8 ด้าน โดยการจัด-เข้าร่วมโครงการ และติดตามการดำเนินงานต่างๆ ของทุกหน่วยงาน ตามแผนที่กำหนดไว้ คณะทำงานมีการประชุม เพื่อพิจารณา ปรับปรุง ร่วมหาแนวทางพัฒนากระบวนการทำงาน โครงการ และผลิตภัณฑ์ต่างๆ รวมถึงเผยแพร่ข้อมูลความรู้เรื่อง ESG ให้แก่พนักงานอย่างต่อเนื่อง เพื่อสร้างความตระหนักรู้ และการมีส่วนร่วม อันจะทำให้สามารถขับเคลื่อนตามนโยบายการพัฒนาความยั่งยืนได้อย่างมีประสิทธิภาพ โดยในปี 2566 คณะกรรมการด้านความยั่งยืน ได้จัดโครงการ และร่วมพัฒนาโครงการต่างๆ อาทิ

- การเข้าร่วมโครงการ Care the Bear และ Care the Whale เพื่อลดก๊าซเรือนกระจก ลดภาวะโลกร้อน
- สนับสนุนให้บริษัทจัดโครงการและเข้าร่วมโครงการต่างๆ เพื่อสังคมและสิ่งแวดล้อม
- การดำเนินงานเพื่อลดปริมาณคาร์บอนฟุตพริ้นท์ (Carbon Footprint) ขององค์กร
- การขับเคลื่อนประเด็นด้าน ESG กับผลิตภัณฑ์และบริการของบริษัท
- การพัฒนาบุคลากรและส่งเสริมจิตสำนึก
- กำกับดูแลให้บริษัทมีความโปร่งใส และมีธรรมาภิบาลที่ดี



1. นโยบายและเป้าหมายการจัดการด้านความยั่งยืน

บริษัทมุ่งพัฒนาองค์กรสู่ความยั่งยืน โดยการสร้างคุณค่าร่วมทางด้านเศรษฐกิจ สังคม และสิ่งแวดล้อม ภายใต้ นโยบายการพัฒนาความยั่งยืนขององค์กร เพื่อเป็นแนวทางดำเนินธุรกิจของกลุ่มบริษัท ดังนี้

นโยบายการพัฒนาความยั่งยืนองค์กร

บริษัทยึดแนวทางการพัฒนาอย่างยั่งยืนที่คำนึงถึงประเด็นด้านสังคม สิ่งแวดล้อม และบรรษัทภิบาล (Environmental, Social and Governance หรือ ESG) และนำเป้าหมายการพัฒนาที่ยั่งยืนตามกรอบของสหประชาชาติ (Sustainable Development Goals : SDGs) เข้ามาบูรณาการและประยุกต์ใช้ในแนวทางการจัดทำกลยุทธ์ เพื่อให้บริษัท เติบโตตามแนวทางและเป้าหมายที่ได้วางไว้

การดำเนินงานใดๆ บริษัทจะคำนึงถึงประเด็นด้านเศรษฐกิจ ความปลอดภัย อาชีวอนามัย สิ่งแวดล้อม สังคม และ จริยธรรมธุรกิจ เป็นสำคัญ เพื่อสร้างคุณค่าร่วมแก่ผู้มีส่วนได้เสีย และดำรงการยอมรับและความเชื่อถือของผู้มีส่วนได้เสีย ทุกฝ่าย โดยมีเป้าหมายสูงสุด คือ ความยั่งยืนขององค์กร อันก่อให้เกิดคุณค่าร่วมด้านเศรษฐกิจ สังคม และสิ่งแวดล้อม ใน ห่วงโซ่ธุรกิจของบริษัท และเพื่อยกระดับการพัฒนาอย่างยั่งยืน บริษัทจึงได้กำหนดนโยบายการพัฒนาความยั่งยืนองค์กร เพื่อถือเป็นแนวทางดำเนินธุรกิจของกลุ่มบริษัท ไว้ดังนี้

1. กลยุทธ์ความยั่งยืน

- กำหนดให้มีกลยุทธ์การพัฒนาอย่างยั่งยืนขององค์กรที่ครอบคลุมการกำกับดูแลกิจการที่ดี การบริหารความเสี่ยงองค์กร โครงการ และความเสี่ยงใหม่ที่จะเกิดขึ้นในอนาคต
- กำหนดให้มีการประเมินและตอบสนองประเด็นความเสี่ยงที่มีผลกระทบต่อความยั่งยืนของบริษัท ทั้งในมิติเศรษฐกิจ สังคม สิ่งแวดล้อม และธรรมาภิบาล และให้พิจารณาเป็นประเด็นสำคัญในการวางแผนธุรกิจ การตัดสินใจทางธุรกิจ และกระบวนการดำเนินงาน เพื่อรักษาความมั่นคงและยั่งยืนขององค์กร

2. ธรรมาภิบาล

- ยึดถือหลักคุณธรรมและโปร่งใสในการดำเนินธุรกิจและปฏิบัติงาน พร้อมทั้งปฏิบัติตามกฎหมาย ระเบียบ ข้อบังคับ วิธีการและมาตรฐานที่หน่วยงานกำกับดูแลกำหนดไว้ และที่สากลยึดถือปฏิบัติ

- ยึดถือและปฏิบัติตามแนวทางและวิธีปฏิบัติที่กำหนดไว้ในจรรยาบรรณบริษัท รวมทั้งนโยบาย ระเบียบ ประกาศ คำสั่งของบริษัทที่เกี่ยวข้อง เช่น การกำกับดูแลกิจการที่ดี การบริหารความเสี่ยง นโยบายบัญชีและการเงิน นโยบายเกี่ยวกับผู้ถือหุ้น พนักงาน สังคมและสิ่งแวดล้อม การต่อต้านการทุจริตและคอร์รัปชัน ความปลอดภัย อาชีวอนามัย และสภาพแวดล้อมในการทำงาน การใช้งานระบบเครือข่ายและคอมพิวเตอร์ เป็นต้น

3. เศรษฐกิจ

- แสวงหาแนวทางพัฒนาและปรับปรุงประสิทธิภาพการดำเนินงานในทุกกิจกรรมอย่างต่อเนื่อง โดยมีการกำหนดเป้าหมาย วิธีการวัดผล การติดตาม และการประเมินความยั่งยืนของกิจกรรม

- พัฒนาและส่งเสริมนวัตกรรมองค์กร และเทคโนโลยีใหม่ๆ ให้เป็นกลยุทธ์ธุรกิจ เพื่อสร้างมูลค่าเพิ่มและความเติบโตขององค์กรในระยะยาว ตลอดจนประโยชน์ร่วมด้านสังคมและสิ่งแวดล้อม

- ส่งเสริมและสนับสนุนให้พันธมิตร คู่ค้า และผู้มีส่วนได้เสียตลอดห่วงโซ่ธุรกิจ ดำเนินธุรกิจตามแนวทางการพัฒนาอย่างยั่งยืน

4. ความปลอดภัย อาชีวอนามัยและสภาพแวดล้อมการทำงาน

- กระตุ้นจิตสำนึกและปลูกฝังวัฒนธรรมด้านความปลอดภัย การปกป้องดูแลสิ่งแวดล้อม และความรับผิดชอบต่อสังคมอย่างต่อเนื่องและสม่ำเสมอ

- ตั้งเป้าหมายไม่ให้มีอุบัติเหตุจากการทำงาน โดยยกระดับมาตรฐานความปลอดภัยให้เป็นไปตามที่เกณฑ์กฎหมายกำหนด

5. สิทธิมนุษยชน

- ปฏิบัติต่อพนักงานและลูกจ้างโดยไม่เลือกปฏิบัติ ให้โอกาสอย่างเท่าเทียม มอบหมายงานให้เพียงพอตามความสามารถ และผลตอบแทนที่เหมาะสม ห้ามการจ้างแรงงานที่มีอายุต่ำกว่า 18 ปี และแรงงานผิดกฎหมาย โดยครอบคลุมถึงพนักงานของคู่ค้า และ/หรือผู้มีส่วนได้เสีย

- ดูแลและคุ้มครองความปลอดภัยแก่พนักงาน ลูกจ้าง และทรัพย์สินของบริษัท โดยไม่ให้กระทบกับสิทธิและความปลอดภัยของผู้อื่น รวมทั้งปกป้องสิทธิส่วนบุคคล การเก็บรักษาข้อมูลความลับ การเปิดเผยข้อมูล และการใช้ประโยชน์ข้อมูลส่วนบุคคล

- เคารพสิทธิ ให้เกียรติ และปฏิบัติต่อพนักงานและลูกจ้างของบริษัท และคู่ค้า ด้วยความเสมอภาคและคำนึงถึงศักดิ์ศรีความเป็นมนุษย์

6. สังคมและชุมชน

- ลงทุนพัฒนาศักยภาพความสามารถของพนักงานด้วยการสนับสนุนการอบรมให้ความรู้ และทรัพยากรที่จำเป็นต่างๆ พร้อมทั้งสร้างสภาพแวดล้อมในการทำงานที่ปลอดภัย กระตุ้นให้เกิดความคิดสร้างสรรค์ และทำงานได้เต็มศักยภาพและขีดความสามารถ

- ตอบสนองต่อความต้องการ และสร้างความพึงพอใจของลูกค้า ทั้งในด้านปริมาณและคุณภาพของสินค้าและบริการตามสัญญาอย่างครบถ้วน

- เสริมสร้างและส่งเสริมการมีส่วนร่วมของชุมชนและผู้มีส่วนได้เสียที่เกี่ยวข้อง ด้วยการเปิดกว้างรับฟังความคิดเห็น การปรึกษาหารืออย่างโปร่งใสและสร้างสรรค์ ปฏิบัติต่อกันอย่างเท่าเทียม และเคารพในความแตกต่าง ตลอดจนสนับสนุนการพัฒนาคุณภาพชีวิต และความเข้มแข็งของชุมชน

- ให้ความร่วมมือกับหน่วยงานภาครัฐ สมาคมอุตสาหกรรม พันธมิตรธุรกิจ ภาคประชาสังคม และผู้มีส่วนได้เสียอื่น ๆ เพื่อมีส่วนร่วมในการพัฒนา และ/หรือ ประยุกต์ใช้มาตรฐานและวิธีปฏิบัติด้านความยั่งยืนที่ดีของอุตสาหกรรม และ/หรือภาคส่วนต่าง ๆ

7. สิ่งแวดล้อมและการรับมือกับการเปลี่ยนแปลงสภาพภูมิอากาศ

- ดำเนินการจัดการคุณภาพสิ่งแวดล้อมและความหลากหลายทางชีวภาพตามเกณฑ์ของกฎหมายและกฎระเบียบที่เกี่ยวข้อง พร้อมทั้งลงทุน พัฒนา และปรับปรุงระบบการจัดการสิ่งแวดล้อม รวมทั้งแสวงหามาตรการและวิธีการใหม่ ๆ เพื่อยกระดับประสิทธิภาพการจัดการและควบคุมคุณภาพสิ่งแวดล้อมที่ดียิ่งขึ้น

- คิดค้นและแสวงหาแนวทางและวิธีการลดการใช้ทรัพยากรและพลังงาน ตลอดจนลดการปล่อยมลพิษ ของเสีย และก๊าซเรือนกระจก เพื่อป้องกัน ควบคุม และลดผลกระทบต่อสิ่งแวดล้อม ชุมชน และสังคมให้น้อยที่สุด

- กำหนดเป้าหมายการปล่อยก๊าซเรือนกระจกการผลิตไฟฟ้าและการดำเนินธุรกิจของบริษัท กำหนดวิธีการประเมินความเสี่ยงและผลกระทบจากการเปลี่ยนแปลงสภาพภูมิอากาศที่มีต่อการผลิตและธุรกิจ แสวงหามาตรการลดการปล่อยก๊าซเรือนกระจกสู่ชั้นบรรยากาศ และวิธีการตอบสนองต่อการเปลี่ยนแปลงสภาพภูมิอากาศ เพื่อให้ธุรกิจสามารถเติบโตได้อย่างมั่นคงและยั่งยืน

8. การเปิดเผยข้อมูล

- เปิดเผยนโยบายการพัฒนาองค์กรอย่างยั่งยืน ข้อมูลการดำเนินงานด้านความยั่งยืนและผลการดำเนินงานในทุกมิติ ตามหลักเกณฑ์และข้อกำหนดของหน่วยงานที่เกี่ยวข้อง ตลอดจนมาตรฐานที่สากลยอมรับอย่างเพียงพอ โปร่งใส และในเวลาที่เหมาะสม เพื่อแสดงเจตนาารมณ์และความมุ่งมั่นในการพัฒนาองค์กรอย่างยั่งยืน

- เปิดเผยนโยบายฉบับนี้แก่พนักงาน ลูกจ้าง และผู้มีส่วนได้เสียได้รับทราบและถือปฏิบัติในการปฏิบัติงาน และดำเนินธุรกิจกับบริษัท

9. การส่งเสริมคุณธรรม จริยธรรม และความรับผิดชอบต่อสังคมและสิ่งแวดล้อม ให้เป็นวัฒนธรรมองค์กร

- สร้างความตระหนักและปลูกฝังจิตสำนึกที่ดีให้แก่ผู้บริหารและพนักงาน โดยจัดให้มีการสื่อสารอย่างทั่วถึง และการฝึกอบรมให้ความรู้เกี่ยวกับคุณธรรม จริยธรรม ความซื่อสัตย์ สุจริต และหลักการกำกับดูแลกิจการที่ดีในการปฏิบัติงานและการดำเนินธุรกิจ เป็นประจำทุกปี

- สร้างความตระหนักและปลูกฝังจิตสำนึกความรับผิดชอบต่อสังคมและสิ่งแวดล้อม ให้แก่ผู้บริหารและพนักงาน โดยการสื่อสารอย่างทั่วถึง และการฝึกอบรมให้ความรู้เกี่ยวกับประเด็นด้านสิ่งแวดล้อมและสังคมที่มีนัยสำคัญต่อความยั่งยืนขององค์กร เป็นประจำทุกปี

10. การปฏิบัติตามนโยบาย

● กรรมการ ผู้บริหาร พนักงาน และลูกจ้าง ทุกระดับและทุกคน มีหน้าที่สนับสนุน ส่งเสริมและปฏิบัติงานให้สอดคล้องกับนโยบายการพัฒนาความยั่งยืนขององค์กรฉบับนี้ จนเป็นวัฒนธรรม ดำเนินงานที่คำนึงถึงประโยชน์ที่สมดุลทั้งด้านเศรษฐกิจ สังคม และสิ่งแวดล้อม

การกำหนดประเด็นที่สำคัญด้านความยั่งยืน (Materiality)

บริษัทให้ความสำคัญกับประเด็นสำคัญด้านความยั่งยืน จึงได้ทำการประเมินสาระสำคัญด้านความยั่งยืนเพื่อนำไปกำหนดแนวทางการดำเนินงานเพื่อพัฒนาความยั่งยืนขององค์กร โดยมีขั้นตอนการดำเนินการ ดังนี้

1. การวิเคราะห์และระบุประเด็นสำคัญ

บริษัทวิเคราะห์และระบุประเด็นสำคัญที่มีผลกระทบต่อความยั่งยืนขององค์กร ซึ่งครอบคลุมประเด็นทางด้านสิ่งแวดล้อม สังคม และบรรษัทภิบาล รวมทั้งประเด็นที่มีความเสี่ยงและโอกาสต่อธุรกิจทั้งเชิงบวกและเชิงลบโดยพิจารณาทั้งปัจจัยภายในและภายนอกองค์กรให้ครอบคลุมตั้งแต่ต้นน้ำจนถึงปลายน้ำ

2. การประเมินจัดลำดับความสำคัญ

บริษัทได้กำหนดเกณฑ์ในการพิจารณาในมิติด้านสิ่งแวดล้อม ด้านสังคม และด้านบรรษัทภิบาล รวมทั้งนำความคาดหวังของผู้มีส่วนได้เสียแต่ละกลุ่ม มาพิจารณาประเด็นต่างๆ ที่ส่งผลกระทบต่อผู้มีส่วนได้เสีย และผลต่อการดำเนินธุรกิจ เพื่อจัดลำดับสำคัญของประเด็นความยั่งยืน

3. การตรวจสอบและอนุมัติประเด็นสำคัญ

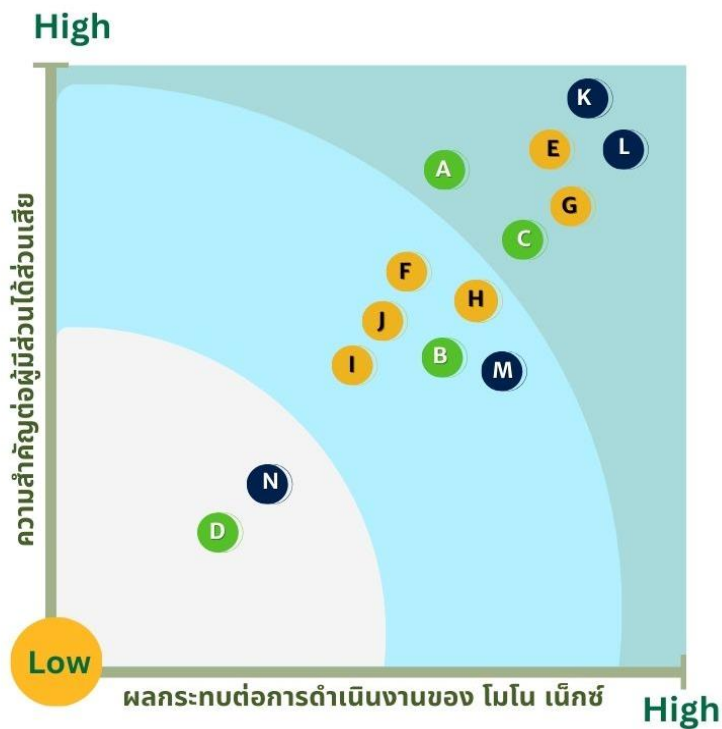
ตรวจสอบความถูกต้องและสรุปประเด็นที่สำคัญต่อความยั่งยืน เพื่อให้มั่นใจได้ว่าประเด็นต่างๆ ที่สำคัญได้จัดทำตามรายละเอียดและการนำเสนอครอบคลุมสาระสำคัญที่เกี่ยวข้องกับบริษัทตามขอบเขตที่เกี่ยวข้องทั้งภายในและภายนอกอย่างครบถ้วน

4. ทบทวนและพัฒนาอย่างต่อเนื่อง

ทบทวนประเด็นที่มีความสำคัญ ประเมินผลการดำเนินการในแต่ละประเด็น และนำมาพัฒนาปรับปรุงให้ดีขึ้นเพื่อให้บรรลุเป้าหมายด้านความยั่งยืนที่กำหนดไว้ รวมทั้งมีการเปิดเผยข้อมูลด้านความยั่งยืนของบริษัทเพื่อความโปร่งใสและตรวจสอบได้

เพื่อให้การดำเนินงานด้านเศรษฐกิจ สังคม และสิ่งแวดล้อมของบริษัทบรรลุเป้าหมายตามแนวทางการพัฒนาอย่างยั่งยืน วัดผลได้ และตอบสนองความคาดหวังของผู้มีส่วนได้เสีย บริษัทได้มีการรวบรวมประเมิน และจัดลำดับประเด็นสำคัญด้านความยั่งยืนที่มีผลต่อการดำเนินธุรกิจจากส่วนงานต่างๆ ที่เกี่ยวข้อง เพื่อให้สามารถหาแนวทางและวางแผนการจัดการได้อย่างเหมาะสม โดยพบว่าประเด็นสำคัญตาม Materiality Matrix ดังนี้:

ผลการประเมินประเด็นที่สำคัญด้านความยั่งยืน



มิติสิ่งแวดล้อม

- A. การจัดการก๊าซเรือนกระจก
- B. การจัดการขยะและของเสีย
- C. การจัดการพลังงานและไฟฟ้า
- D. การจัดการน้ำ

มิติสังคม

- E. การปฏิบัติต่อแรงงานอย่างเป็นธรรม
- F. การดูแลและส่งเสริมพนักงาน
- G. ความปลอดภัยและการมีสุขภาวะที่ดี
- H. ความรับผิดชอบต่อลูกค้า
- I. ความรับผิดชอบต่อชุมชน/สังคม
- J. การบริหารห่วงโซ่คุณค่าของผู้มีส่วนได้ส่วนเสีย

มิติเศรษฐกิจ/กำกับดูแล

- K. การกำกับดูแลกิจการ
- L. ความปลอดภัยของการเก็บรักษาข้อมูลส่วนบุคคล
- M. การบริหารจัดการความเสี่ยง
- N. นวัตกรรมทางธุรกิจ

เป้าหมายการจัดการด้านความยั่งยืน

ในการจัดการด้านความยั่งยืน บริษัทได้จัดทำกลยุทธ์เพื่อการพัฒนาอย่างยั่งยืน ในมิติสิ่งแวดล้อม มิติสังคม และ มิติเศรษฐกิจ/บรรษัทภิบาล โดยพิจารณาถึงความสอดคล้องกับเป้าหมายการพัฒนาที่ยั่งยืนตามกรอบของสหประชาชาติ (Sustainable Development Goals : SDGs) เพื่อให้บริษัทเติบโตตามแนวทางและเป้าหมายที่ได้วางไว้

เป้าหมาย	การดำเนินงานในปัจจุบัน	ผลการดำเนินงานปี 2566	SDGs
มิติสิ่งแวดล้อม			
<ul style="list-style-type: none"> เพิ่มการใช้พลังงานทดแทนร้อยละ 5 ของการใช้พลังงานไฟฟ้า ลดการปล่อยก๊าซเรือนกระจก ปรับใช้กระดาษที่เป็นมิตรต่อสิ่งแวดล้อมทดแทนกระดาษถ่ายเอกสารทั่วไปทั้งหมด 	<ul style="list-style-type: none"> ติดตั้งแผงโซลาร์เซลล์ 136 KWH แล้วเสร็จเดือนกุมภาพันธ์ 2566 เข้าร่วมโครงการเพื่อการลดก๊าซเรือนกระจก <ul style="list-style-type: none"> - Care the Bear, Care the Whale - ปลูกต้นไม้ภายในองค์กร - ทรนรงค์แยกขยะภายในองค์กร การจัดซื้อจัดจ้างสีเขียว รวมถึงการประชุมออนไลน์เพื่อลดการใช้กระดาษและการเดินทาง 	<ul style="list-style-type: none"> เพิ่มการใช้พลังงานทดแทนร้อยละ 7 ของการใช้พลังงานไฟฟ้า ลดก๊าซเรือนกระจกได้ 108,200 kgCO₂e ใช้กระดาษที่เป็นมิตรต่อสิ่งแวดล้อม 100% 	   
มิติสังคม			
<ul style="list-style-type: none"> การปฏิบัติต่อแรงงานอย่างเป็นธรรม ไม่มีข้อร้องเรียนจากพนักงาน ไม่มีพนักงานเกิดอุบัติเหตุ ระหว่างปฏิบัติหน้าที่ ถึงขั้นหยุดงาน คุ้มครองข้อมูลส่วนบุคคลและความเป็นส่วนตัวไซเบอร์ และสื่อสารให้กับพนักงาน > ร้อยละ 80 	<ul style="list-style-type: none"> ปฏิบัติต่อพนักงานอย่างเป็นธรรม ไม่แบ่งแยกภูมิหลังทางสังคม เพศ ศาสนา สร้างสภาพแวดล้อมการทำงานที่ดี ดูแลสถานที่ทำงานให้มีความปลอดภัย และถูกหลักอาชีวอนามัยในการทำงาน สร้างมาตรฐานการดูแลความปลอดภัยทางไซเบอร์ และสื่อสารแก่พนักงาน 	<ul style="list-style-type: none"> ไม่มี ข้อร้องเรียนจากพนักงาน ไม่มี พนักงานเกิดอุบัติเหตุ ระหว่างปฏิบัติหน้าที่ สื่อสาร/อบรมด้านการคุ้มครองข้อมูลส่วนบุคคลและความเป็นส่วนตัวไซเบอร์ > ร้อยละ 100 	    
มิติเศรษฐกิจ/บรรษัทภิบาล			
<ul style="list-style-type: none"> การประเมินกำกับดูแลกิจการ จากสมาคมส่งเสริมกรรมการบริษัทไทย > ร้อยละ 85 การประเมินคุณภาพการจัดประชุมผู้ถือหุ้น จากสมาคมส่งเสริมผู้ลงทุนไทย > ร้อยละ 90 ดูแลการต่อต้านทุจริตและการบริหารจัดการความเสี่ยง 	<ul style="list-style-type: none"> ติดตามการปฏิบัติตามนโยบายและแนวปฏิบัติที่เกี่ยวข้อง ปฏิบัติตามหลักเกณฑ์การประชุมผู้ถือหุ้นที่เกี่ยวข้อง เข้าร่วมเป็นสมาชิกแนวร่วมต่อต้านคอร์รัปชัน ปฏิบัติตามแผนการบริหารความเสี่ยง 	<ul style="list-style-type: none"> ผลการประเมิน CGR อยู่ระดับดีเลิศ > ร้อยละ 90 ผลการประเมิน AGM : ได้คะแนนเต็ม 100 ไม่มีกรณีเหตุทุจริตคอร์รัปชัน ติดตามแผนบริหารความเสี่ยงและรายงานทุกไตรมาส 	   



2. การจัดการผลกระทบต่อผู้มีส่วนได้เสียในห่วงโซ่คุณค่าของธุรกิจ

2.1 ห่วงโซ่คุณค่าของธุรกิจ

โมโน เน็กซ์ และบริษัทในเครือดำเนินธุรกิจด้วยความรับผิดชอบตามหลักธรรมาภิบาล โดยคำนึงถึงผลกระทบด้านสังคมและสิ่งแวดล้อมเพื่อขับเคลื่อนองค์กรให้มีการพัฒนาอย่างยั่งยืน และได้มีการยกระดับการดำเนินการนี้ไปยังผู้มีส่วนได้เสียของบริษัท โดยมีวัตถุประสงค์ผลักดันและส่งเสริมให้เกิดความร่วมมือกันในการดำเนินธุรกิจอย่างยั่งยืน

บริษัทคำนึงถึงความสัมพันธ์ของผู้มีส่วนได้เสียหลักในกิจกรรม ซึ่งเกี่ยวข้องกับการดำเนินธุรกิจตั้งแต่ต้นน้ำจนถึงปลายน้ำเพื่อสะท้อนให้เห็นว่าบริษัทมีความมุ่งมั่นที่จะสร้างคุณค่าให้แก่สินค้าและบริการเพื่อตอบสนองความคาดหวังของผู้มีส่วนได้เสียหลักทุกภาคส่วน

ทั้งนี้ ภาพรวมห่วงโซ่คุณค่าของธุรกิจของกลุ่มบริษัท ประกอบด้วยกิจกรรมบนห่วงโซ่คุณค่า 2 ประเภท ดังนี้

1. กิจกรรมหลัก (Primary Activities) ประกอบด้วยกิจกรรม ซึ่งเชื่อมโยงกันอย่างต่อเนื่องตามบริบทการดำเนินธุรกิจของบริษัทในภาพรวม ดังนี้ 1. การบริหารจัดการการผลิต และการให้บริการ 2. การปฏิบัติการ 3. การกระจายสินค้าและบริการ 4. การตลาดและการขาย 5. การบริการหลังการขาย

ห่วงโซ่คุณค่าของธุรกิจในกิจกรรมหลักของบริษัท แสดงได้ ดังนี้

การบริหารปัจจัยการผลิตและการให้บริการ	การปฏิบัติการ	การกระจายสินค้าและบริการ	การตลาดและการขาย	การบริการหลังการขาย
<ul style="list-style-type: none"> ผลิตและสรรหาคอนเทนต์และบริการที่ตรงกับความต้องการของลูกค้า กระบวนการจัดซื้อและคัดเลือกคู่ค้าที่เป็นธรรม ไม่กีดกันทางการค้า ไม่เลือกปฏิบัติ ปฏิบัติตามกฎหมาย และจรรยาบรรณหน่วยงานที่เกี่ยวข้อง 	<ul style="list-style-type: none"> ระบบการผลิตคอนเทนต์และบริการที่มีคุณภาพได้มาตรฐาน ระบบการบริหารความเสี่ยงที่มีประสิทธิภาพตรวจสอบได้ 	<ul style="list-style-type: none"> ระบบการให้บริการและสื่อสารกับลูกค้าผ่านเทคโนโลยีอันทันสมัย มีระบบสื่อสารข้อมูลแก่ลูกค้าได้หลากหลายช่องทางเพื่อความสะดวกและเข้าถึงได้ง่าย 	<ul style="list-style-type: none"> อบรมให้กับเจ้าหน้าที่ฝ่ายขายและการตลาด เพื่อพัฒนาปรับปรุงการขายที่ตรงใจลูกค้า กำหนดราคาขายและให้บริการที่เหมาะสมแข่งขันได้ 	<ul style="list-style-type: none"> มีหน่วยงาน Call Center ที่รับเรื่องร้องเรียน รับฟังความคิดเห็นของลูกค้า เพื่อนำมาพิจารณาแก้ไขพัฒนา ปรับปรุงกระบวนการทำงานให้มีประสิทธิภาพยิ่งขึ้น มีช่องทางร้องเรียนผ่านอีเมลของบริษัท

2. กิจกรรมสนับสนุน (Support Activities) กิจกรรมสนับสนุนเพื่อขับเคลื่อนให้กิจกรรมหลักของบริษัทดำเนินไปได้อย่างต่อเนื่องมีประสิทธิภาพ ประกอบด้วย

1. การบริหารทรัพยากรบุคคล (Human Resources Management) ถือได้ว่าในธุรกิจของบริษัท ทรัพยากรบุคคล เป็นหัวใจสำคัญในการขับเคลื่อนกิจกรรมต่างๆ ของบริษัท บริษัทจึงให้ความสำคัญ ตั้งแต่การสรรหาว่าจ้างพนักงานที่มีความรู้ ความสามารถ การบริหารค่าตอบแทนที่สามารถแข่งขัน และจูงใจพนักงานได้ การส่งเสริมให้พนักงานได้รับการอบรมพัฒนาอย่างสม่ำเสมอ รวมทั้ง ให้โอกาสเติบโตก้าวหน้าในสายอาชีพ การดูแลเอาใจใส่ การสร้างขวัญกำลังใจที่ดี เพื่อให้พนักงานเกิดความรักความผูกพันกับบริษัท และทุ่มเทสร้างสรรค์พัฒนางาน และการให้บริการที่มีประสิทธิภาพ เพื่อตอบสนองต่อความต้องการของลูกค้าได้อย่างเหมาะสม

2. การจัดซื้อจัดหา (Procurement) จัดหาอุปกรณ์เครื่องมือในการทำงานที่มีคุณภาพ มีประสิทธิภาพด้วยความโปร่งใส ให้ความสำคัญเป็นธรรมแก่บริษัทคู่ค้า รวมทั้งมุ่งมั่นที่จะจัดหาคู่ค้าที่สนับสนุนการต่อต้านทุจริต ซึ่งเป็นแนวทางที่บริษัทยึดมั่นมาโดยตลอด

3. การพัฒนาเทคโนโลยีเพื่อสินค้าและบริการ (Technology Development) ปรับปรุงกระบวนการให้บริการ โดยนำเทคโนโลยีสมัยใหม่มาใช้ เพื่อตอบสนองต่อความต้องการ และโลกธุรกิจที่เปลี่ยนแปลงไป รวมทั้งศึกษา ค้นคว้าและ/หรือหาคู่ค้าเพื่อร่วมพัฒนานำเสนอผลิตภัณฑ์ทางเลือกใหม่ๆ และ/หรือ รูปแบบใหม่แก่ลูกค้า อยู่ตลอดเวลาเพื่อเพิ่มทางเลือกให้แก่ลูกค้า

4. โครงสร้างพื้นฐาน (Infrastructure) บริษัทได้ดูแลพัฒนา ปรับปรุงระบบงานสำคัญในการดำเนินธุรกิจของบริษัท ให้ทันสมัยอยู่ตลอดเวลา เพื่อให้สามารถให้บริการลูกค้าได้อย่างรวดเร็ว ถูกต้อง แม่นยำ และมีประสิทธิภาพ ได้แก่ ระบบคอมพิวเตอร์เทคโนโลยี ระบบข้อมูลในการบริหาร ระบบบริหารความเสี่ยง ระบบข้อมูลของลูกค้า ระบบบัญชีและการเงิน ระบบข้อมูลการบริหารทรัพยากรบุคคล ระบบการสื่อสารทั้งภายในบริษัทและกับลูกค้า เป็นต้น



2.2 การวิเคราะห์ผู้มีส่วนได้เสียในห่วงโซ่คุณค่าของธุรกิจ

ผู้มีส่วนได้เสีย	ความคาดหวังของผู้มีส่วนได้เสีย	การตอบสนองของความคาดหวัง	ช่องทางการสื่อสาร
ผู้ถือหุ้น / นักลงทุน	<ul style="list-style-type: none"> • ผลประกอบการที่ดี • ผลตอบแทนที่ดีจากการลงทุน • การเปิดเผยข้อมูลอย่างถูกต้อง • การกำกับดูแลกิจการที่ดี 	<ul style="list-style-type: none"> • การบริหารที่ดี สร้างความเชื่อมั่น • จ่ายเงินปันผลอย่างเหมาะสม • เปิดเผยข้อมูลอย่างถูกต้อง สม่ำเสมอ และเข้าถึงข้อมูลอย่างเท่าเทียม • การกำกับดูแลกิจการที่ดี 	<ul style="list-style-type: none"> • นำเสนอข้อมูลบนเว็บไซต์บริษัท •ชี้แจงผลการดำเนินงานทุกไตรมาส • ประชุมสามัญผู้ถือหุ้นประจำปี • สื่อออนไลน์ / อีเมล • ข้อเสนอแนะ / ร้องเรียน
ลูกค้า/ผู้บริโภค	<ul style="list-style-type: none"> • สินค้าและบริการที่ดี และราคาเหมาะสม • มีระบบบริการหลังการขายที่ดี • เข้าถึงสินค้าและบริการได้ง่าย หลากหลายช่องทาง 	<ul style="list-style-type: none"> • พัฒนาคอนเทนต์ที่ดี มีคุณภาพ เข้าถึงกลุ่มเป้าหมายในราคาที่เหมาะสม • มีฝ่ายลูกค้าสัมพันธ์ ดูแล ให้ความช่วยเหลือลูกค้า และแก้ไขปัญหาข้อร้องเรียน • มีช่องทางการสื่อสารกับลูกค้า หลากหลายช่องทาง 	<ul style="list-style-type: none"> • Call Center • สื่อออนไลน์ / อีเมล • ข้อเสนอแนะ / ร้องเรียน
พนักงาน	<ul style="list-style-type: none"> • ค่าตอบแทนและสวัสดิการที่ดี • การพัฒนาความรู้ เพื่อเพิ่มศักยภาพในหลากหลายด้าน • การปฏิบัติต่อพนักงานด้วยความเป็นธรรม • การมีส่วนร่วม แสดงความคิดเห็น • การจัดการสภาพแวดล้อมที่ดี และปลอดภัย 	<ul style="list-style-type: none"> • ค่าตอบแทนที่เหมาะสม และสวัสดิการที่ดี ให้โอกาสในการเลื่อนขั้น โอนย้าย • ยึดหลักสิทธิมนุษยชน/กฎหมาย แรงงาน • ส่งเสริมการเรียนรู้และการพัฒนาในทุกๆด้าน ตามความต้องการ • จัดหาอุปกรณ์ที่สามารถทำงานได้ทุกที่ 	<ul style="list-style-type: none"> • การประชุมวิสัยทัศน์ประจำปี • สื่อออนไลน์ / อีเมล • รายงานประจำปี (เว็บไซต์) • การสำรวจความพึงพอใจและความผูกพันของพนักงานต่อองค์กร (ปีละครั้ง)
คู่ค้า/คู่สัญญา/เจ้าหนี้	<ul style="list-style-type: none"> • ระบบซื้อขาย จัดซื้อ จัดจ้างมีความถูกต้อง มีประสิทธิภาพ มีความเป็นธรรมและเสมอภาคต่อคู่ค้าทุกราย • การรักษาข้อมูลคู่ค้า • ชำระเงินถูกต้อง ตรงเวลา • นำข้อเสนอแนะมาปรับปรุง 	<ul style="list-style-type: none"> • พัฒนาระบบการซื้อ ขาย ให้มีประสิทธิภาพ • การติดต่อธุรกิจกับคู่ค้าต้องได้ผลตอบแทนที่เป็นธรรมทั้งสองฝ่าย • ให้ข้อมูลทางการเงินที่ถูกต้อง ครบถ้วน • การกำกับดูแลกิจการที่ดี • ชำระหนี้ถูกต้อง ครบถ้วน ตรงเวลา 	<ul style="list-style-type: none"> • จัดกิจกรรมเพื่อสร้างความสัมพันธ์ • สื่อออนไลน์ / อีเมล • ข้อเสนอแนะ / ร้องเรียน • รายงานประจำปี (เว็บไซต์)
หน่วยงานภาครัฐ/หน่วยงานกำกับดูแล	<ul style="list-style-type: none"> • ปฏิบัติตามกฎหมาย กฎเกณฑ์ข้อกำหนด • จัดทำข้อมูลอย่างถูกต้อง ทันเวลา • ดำเนินธุรกิจเป็นธรรม 	<ul style="list-style-type: none"> • การกำกับดูแลกิจการที่ดีตามกฎหมาย • เปิดเผยข้อมูลอย่างโปร่งใส ถูกต้อง ครบถ้วน • ดำเนินธุรกิจโปร่งใส เท่าเทียม และไม่ขัดต่อกฎหมาย 	<ul style="list-style-type: none"> • เข้าร่วมรับฟังและแลกเปลี่ยนความคิดเห็น • การเปิดเผยข้อมูล/การจัดทำรายงาน • สื่อออนไลน์ / อีเมล • ข้อเสนอแนะ / ร้องเรียน
สังคม ชุมชนและสิ่งแวดล้อม	<ul style="list-style-type: none"> • ส่งเสริมกิจกรรมที่เป็นประโยชน์ต่อสังคมและชุมชน • ให้ความสำคัญต่อชุมชนและสิ่งแวดล้อม • ให้ความสำคัญกับข้อร้องเรียน 	<ul style="list-style-type: none"> • จัดกิจกรรมเพื่อช่วยเหลือสังคมและชุมชนตามความเหมาะสม • ปฏิบัติตามกฎหมายสิ่งแวดล้อม โดยยึดหลักเกณฑ์การปฏิบัติตามมาตรฐานการจัดการด้านสิ่งแวดล้อม 	<ul style="list-style-type: none"> • จัดกิจกรรมร่วมกับชุมชน • สื่อออนไลน์ / อีเมล • ข้อเสนอแนะ / ร้องเรียน • รายงานประจำปี (เว็บไซต์)



3. การจัดการด้านความยั่งยืนในมิติสิ่งแวดล้อม

สิ่งแวดล้อม ยังเป็นประเด็นสำคัญที่ทั่วโลกให้ความสนใจ โดยเฉพาะสถานการณ์การเปลี่ยนแปลงของสภาพภูมิอากาศ ความแปรปรวนของอุณหภูมิร้อนจัด-หนาวจัด ภาวะโลกร้อน ปัญหามลพิษทางอากาศ และปัญหาขยะ ซึ่งล้วนแล้วแต่ส่งผลกระทบต่อชีวิตความเป็นอยู่ของมนุษย์และสัตว์ต่างๆ กลุ่มบริษัท โมโน เน็กซ์ ซึ่งให้ความสำคัญกับการรักษาสิ่งแวดล้อมมาโดยตลอด จึงได้วางนโยบายและแนวปฏิบัติด้านสิ่งแวดล้อมที่ตอบรับปัญหาสำคัญเหล่านี้ เพื่อเป็นแนวทางให้ธุรกิจและพนักงาน ได้ปฏิบัติตามด้วยความเข้าใจและเต็มใจ อันจะนำสู่การพัฒนาที่ยั่งยืนขององค์กรและสังคมควบคู่กันไป

3.1 นโยบายและแนวปฏิบัติด้านสิ่งแวดล้อม

ในฐานะที่บริษัทดำเนินธุรกิจด้านสื่อและข้อมูลความบันเทิง ซึ่งมีได้ก่อให้เกิดผลกระทบต่อสิ่งแวดล้อมหรือก่อให้เกิดมลภาวะอย่างชัดเจน แต่บริษัทก็มุ่งมั่นดูแลรักษาสิ่งแวดล้อมผ่านกระบวนการทำงาน โครงการ ผลิตภัณฑ์ต่าง ๆ พร้อมทั้งส่งเสริมจิตสำนึกให้พนักงานเข้าใจเรื่องการดูแลรักษาสิ่งแวดล้อมอย่างแท้จริง บริษัทได้กำหนดนโยบายและแนวปฏิบัติด้านสิ่งแวดล้อม เพื่อเป็นกรอบและแนวทางในการดำเนินธุรกิจขององค์กรที่รับผิดชอบต่อสิ่งแวดล้อม โดยมีสาระสำคัญครอบคลุมเรื่องต่าง ๆ ดังนี้

1. ปฏิบัติตามข้อกำหนด และมาตรฐานด้านสิ่งแวดล้อมอย่างเคร่งครัด
2. จัดกิจกรรมต่าง ๆ เพื่อสนับสนุนนโยบายลดผลกระทบต่อสิ่งแวดล้อม
3. นำประเด็นเรื่องสิ่งแวดล้อมมาเป็นปัจจัยในการประเมินความเสี่ยงในการบริหารงาน การปฏิบัติงาน และกระบวนการตัดสินใจทางธุรกิจ
4. พัฒนาและปรับปรุงกระบวนการทำงานต่าง ๆ เพื่อให้กระทบต่อสิ่งแวดล้อมน้อยที่สุด หรือไม่กระทบเลย และสนับสนุนการใช้ทรัพยากรอย่างประหยัดและมีประสิทธิภาพ
5. รณรงค์และสนับสนุนให้พนักงานมีจิตสำนึกหรือทำกิจกรรมเพื่อสิ่งแวดล้อม ทั้งภายในบริษัท และส่วนตัว
6. ป้องกันไม่ให้เกิดมลพิษ หรือทำลายสิ่งแวดล้อมจากการทำกิจกรรม หรือจากขั้นตอนการดำเนินงานในบริษัท
7. สนับสนุนการซื้อสินค้าหรือบริการที่เป็นมิตรต่อสิ่งแวดล้อม หรือกระทบต่อสิ่งแวดล้อมน้อยที่สุด
8. ศึกษาแนวทางและการดำเนินการที่จะช่วยลดผลกระทบด้านสิ่งแวดล้อมจากการดำเนินกิจกรรมต่าง ๆ ภายในบริษัท

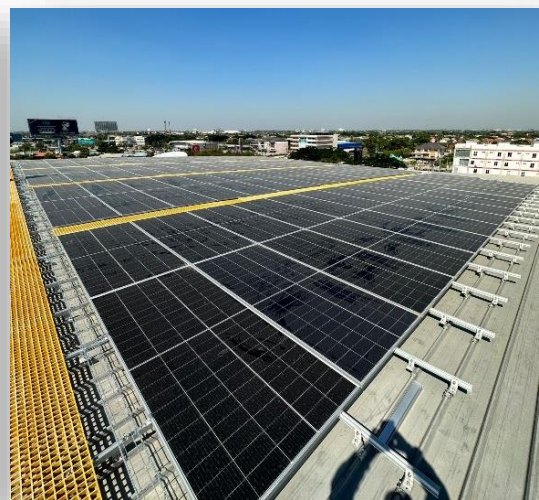
3.2 ผลการดำเนินงานด้านสิ่งแวดล้อม



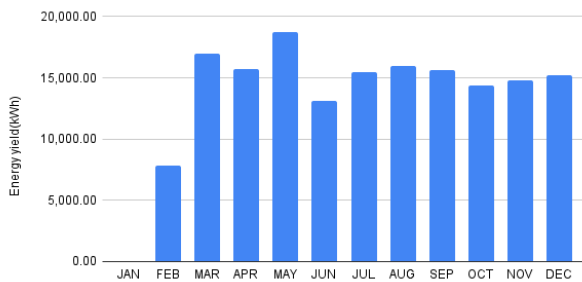
บริษัทติดตามสถานการณ์สิ่งแวดล้อมอย่างสม่ำเสมอ เพื่อให้การดำเนินงานเป็นไปตามกรอบนโยบายและแนวปฏิบัติด้านสิ่งแวดล้อมนี้ สอดคล้องและเท่าทันปัญหาสิ่งแวดล้อมในแต่ละช่วงเวลา โดยนอกจากตั้งเป้าหมายว่าการดำเนินธุรกิจต้องส่งผลกระทบต่อสิ่งแวดล้อมน้อยที่สุด หรือไม่ส่งผลกระทบเลย ยังคาดหวังว่าธุรกิจขององค์กร รวมถึงพนักงาน จะมีส่วนช่วยแก้หรือลดปัญหาสิ่งแวดล้อมที่เป็นอยู่ได้บ้างไม่มากก็น้อย ซึ่งในปี 2566 บริษัทมีผลการดำเนินงานด้านการจัดการสิ่งแวดล้อม ดังนี้

1. การจัดการพลังงาน และทรัพยากร

ทางกลุ่มบริษัท โมโน เน็กซ์ ดำเนินโครงการต่างๆ อย่างต่อเนื่องทุกปี เพื่อลดการใช้พลังงาน รวมถึงมีนโยบายในการนำพลังงานทดแทนมาใช้ ในปี 2566 บริษัทดำเนินการติดตั้งแผงพลังงานแสงอาทิตย์บริเวณหลังคาอาคาร Stadium 29 พลังงานแสงอาทิตย์เป็นพลังงานหมุนเวียนสะอาด ไม่ก่อให้เกิดมลพิษหรือส่งผลกระทบต่อสิ่งแวดล้อม และเป็นการลดต้นทุนการใช้พลังงานในบริษัท และปรับระบบการทำงานเพื่อให้สอดคล้องกับสภาวะการณ์ในปัจจุบัน โดยใช้เทคโนโลยีต่างๆ เข้ามาช่วยสนับสนุนให้สามารถทำงานได้รวดเร็ว มีประสิทธิภาพ ลดการใช้ทรัพยากรสิ้นเปลืองต่างๆ รวมถึงใช้ทรัพยากรที่มีอยู่ให้เกิดประโยชน์อย่างสูงสุด



Report Power Plant Information Solar Cell 2023



บริษัทติดตั้งแผงพลังงานแสงอาทิตย์ขนาด 136 กิโลวัตต์ต่อชั่วโมง แล้วเสร็จในช่วงต้นปี 2566 และตลอดทั้งปีสามารถผลิตกำลังไฟฟ้าได้มากถึง 163,779 กิโลวัตต์ต่อชั่วโมงต่อปี

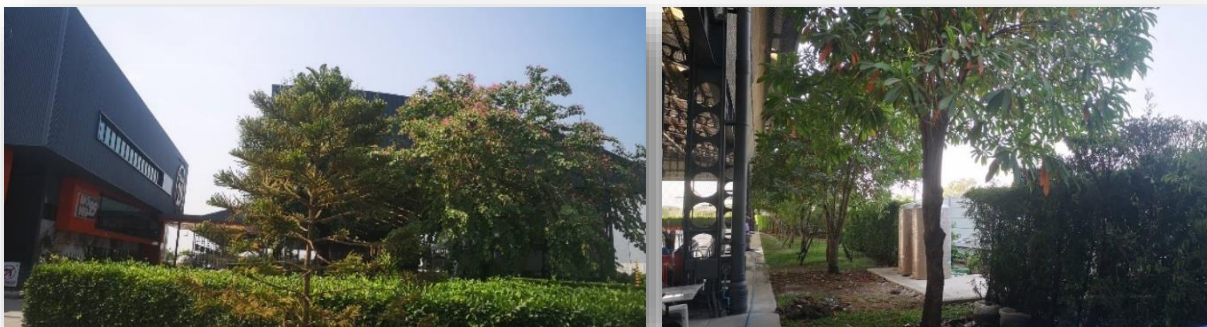
ผลการดำเนินงาน

- อาคารสำนักงาน โมโน 29 สตูดิโอ เป็นอาคารประหยัดพลังงาน ที่มีการใช้หลอดไฟ LED ทั้งโครงการ
- ปี 2565 มีปริมาณการใช้ไฟฟ้า 2,367,817 กิโลวัตต์ต่อชั่วโมง เพิ่มขึ้นจากปี 2564 11.9%
- ปี 2566 มีปริมาณการใช้ไฟฟ้า 2,342,187 กิโลวัตต์ต่อชั่วโมง ลดลงจากปี 2565 1.1% คิดเป็นค่าไฟฟ้า 12,249,778 บาท เพิ่มขึ้นจากปี 2565 9.4 % ทั้งนี้ ปริมาณการใช้ไฟฟ้างดลงเล็กน้อย แม้ว่าจะติดตั้งแผงพลังงานแสงอาทิตย์แล้ว อันเนื่องมาจากบริษัทกลับมาดำเนินธุรกิจปกติ และมีการใช้พลังงานอย่างเต็มกำลัง ภายหลังจากสถานการณ์โควิดคลี่คลาย ส่วนค่าไฟฟ้าแปรผันเพิ่มขึ้น เนื่องจากการปรับค่า FT ที่เพิ่มขึ้น

บริษัทยังได้ทำการประชาสัมพันธ์ในการใช้พลังงานอย่างต่อเนื่อง เพื่อให้พนักงานในมีจิตสำนึกในการใช้พลังงานอย่างประหยัด ฝ่ายบริหารสำนักงานได้ดำเนินการตรวจสอบและบำรุงรักษาเครื่องจ่ายไฟฟ้าและอุปกรณ์ต่างๆ เพื่อให้มีสภาพการใช้งานปกติ รวมถึงการจัดการหาเครื่องใช้ไฟฟ้าที่ประหยัดพลังงานตามมาตรฐานอุตสาหกรรม แทนเครื่องใช้ไฟฟ้าที่เสื่อมสภาพการใช้งาน เพื่อให้การใช้พลังงานเป็นไปอย่างมีประสิทธิภาพ

เพิ่มพื้นที่สีเขียว

บริษัทจัดสรรให้มีพื้นที่สำหรับการปฏิบัติงาน ทั้งพื้นที่ภายในอาคารสำนักงาน (Indoor) และบริเวณโดยรอบสำนักงาน (Outdoor) แบบ Co-Working Space เพื่อให้สอดคล้องกับวิถีชีวิตของคนรุ่นใหม่ ปี 2566 บริษัทได้เพิ่มพื้นที่สีเขียวด้วยการปลูกต้นไม้ยืนต้นขนาดใหญ่กว่า 40 ต้น ในบริเวณพื้นที่โดยรอบสำนักงาน บริเวณรั้วรอบโครงการ และบริเวณพื้นที่จอดรถ เพื่อช่วยเพิ่มความร่มรื่น และดูดซับก๊าซคาร์บอนไดออกไซด์ให้มากขึ้น



นโยบายการจัดซื้อที่เป็นมิตรกับสิ่งแวดล้อม

กลุ่มบริษัท มีนโยบายทำการจัดซื้อจัดจ้างโดยคำนึงถึงความโปร่งใส และคำนึงถึงสิ่งแวดล้อม โดยดำเนินการสั่งซื้อสินค้าที่มีฉลากสิ่งแวดล้อม ทั้งนี้ ตั้งแต่ปี 2565 ได้มีการจัดซื้อกระดาษถ่ายเอกสารเยื่อกระดาษที่เป็นมิตรต่อสิ่งแวดล้อม ที่ได้รับการรับรองมาตรฐานฉลากเขียว จากสถาบันสิ่งแวดล้อมไทย ซึ่งช่วยลดการใช้ไม้ใหม่ลงกว่า 50% และยังสามารถรักษาคุณภาพดีเยี่ยม ที่สามารถให้ประโยชน์ได้ทั้งสองด้าน โดยปี 2566 บริษัทได้จัดซื้อกระดาษที่เป็นมิตรต่อสิ่งแวดล้อมแทนกระดาษถ่ายเอกสารทั่วไปคิดเป็นสัดส่วน 100% และบริษัทได้นำเทคโนโลยีมาช่วย เรื่องการจัดทำเอกสารอนุมัติต่างๆ เพื่อประหยัดการใช้ทรัพยากรกระดาษ



2. การจัดการน้ำ

บริษัทตระหนักถึงการบริหารจัดการน้ำ โดยคำนึงถึงผลกระทบต่อชุมชนและสิ่งแวดล้อม บริษัทมีการบริหารจัดการเรื่องคุณภาพน้ำที่ใช้ภายในองค์กร โดยให้ความสำคัญกับการดูแลการบำบัดน้ำเสีย และควบคุมคุณภาพให้ เป็นไปตามเกณฑ์ที่กฎหมายกำหนด

ผลการดำเนินงาน

- บริษัทมีการตรวจสอบคุณภาพน้ำในบ่อบำบัดในสำนักงาน/โครงการ เป็นประจำทุกเดือน (ปีละ 12 ครั้ง) จำนวน 4 บ่อ โดยจะตรวจสอบค่า อันได้แก่

ค่า PH	ค่ากรดด่าง	ค่า Setteable Solids	ของแข็งในน้ำ
ค่า BOD	การเติบโตของแบคทีเรียในน้ำ	ค่า TDS	สารละลาย
ค่า SS	ของแข็งในน้ำที่มองเห็นด้วยตาเปล่าไม่เห็น	ค่า Oil and grease	น้ำมันในน้ำลอยตัว
ค่า Sulfide	ก๊าซในน้ำ เช่น มีเทน	ค่า TKN	ไนโตรเจนในน้ำ

- ปี 2565 มีปริมาณการใช้น้ำ 6,250 ลูกบาศก์เมตร เพิ่มจากปี 2564 คิดเป็น 6.7% ปี 2566 มีปริมาณการใช้น้ำ 8,232 ลูกบาศก์เมตร เพิ่มขึ้นจากปี 2565 24.1 % คิดเป็นค่าใช้จ่าย 137,144 บาท เพิ่มจากปี 2565 คิดเป็น 24.7% ซึ่งเป็นการใช้โดยทั่วไปในสำนักงาน ทั้งนี้การเพิ่มขึ้นเนื่องมาจากบริษัท กลับมาดำเนินการธุรกิจปกติ ภายหลังสถานการณ์โควิด โดยปริมาณการใช้น้ำ เป็นการใช้น้ำโดยทั่วไปในสำนักงาน



บริษัทควบคุมการบำบัดน้ำ ให้ได้ค่าตามมาตรฐานที่กำหนดไว้ก่อนที่จะปล่อยออกไปทุกครั้ง

3. การจัดการขยะ ของเสีย และมลพิษ

บริษัทให้ความสำคัญและตระหนักถึงการบริหารจัดการขยะ และการคัดแยกขยะภายในองค์กรให้มีประสิทธิภาพ รวมถึงการสร้างความจิตสำนึกให้กับพนักงาน เพื่อให้พนักงานเข้าใจกระบวนการบริหารจัดการขยะ และการใช้ทรัพยากรเพื่อเกิดประโยชน์สูงสุด

ผลการดำเนินงาน

- ปี 2566 มีปริมาณขยะและของเสียไม่อันตรายรวม 39,316 กิโลกรัม และมีปริมาณขยะและของเสียอันตรายรวม 30 กิโลกรัม ภาพรวมปริมาณขยะเพิ่มขึ้น เนื่องจากพนักงานกลับเข้ามาทำงานตามปกติ
- บริษัทที่มีการคัดแยกขยะที่สามารถนำกลับไปรีไซเคิล 2,789 กิโลกรัม หลังจากดำเนินโครงการบริหารจัดการขยะอย่างต่อเนื่อง สามารถแยกขยะได้เพิ่มขึ้น 62% เมื่อเทียบกับปี 2565

บริษัทจัดโครงการ “MONO NEXT CARE แยกแคร่โลก” เพื่อสนับสนุนให้พนักงานแยกขยะประเภทต่าง ๆ และเข้าร่วมโครงการอื่นๆ ที่ช่วยด้านการแยก - ลดขยะ ดังนี้

>> การคัดแยกขยะและจัดการขยะในบริเวณสำนักงานและพื้นที่โดยรอบ

บริษัทจัดทำถังแยกขยะรูปแบบใหม่ ออกแบบให้สวยงามดูทันสมัย เพิ่มจุดการจัดวางถังแยกขยะ และประชาสัมพันธ์ให้พนักงานตระหนักถึงความสำคัญของการคัดแยกขยะอย่างถูกต้อง ทั้งที่ทำงานและที่บ้าน ด้วยการจัดกิจกรรม “แยกแลกของ” สร้างการมีส่วนร่วมให้พนักงานนำขยะตามประเภทและจำนวนที่กำหนด นำมาลุ้นรับรางวัลต่างๆ ซึ่งได้รับความสนใจจากพนักงานเป็นจำนวนมาก และมีการแยกขยะเพิ่มขึ้นอย่างชัดเจน



บริษัทส่งต่อขยะรีไซเคิลให้หน่วยงานภายนอก หรือหน่วยงานพันธมิตร เพื่อนำไปใช้ประโยชน์ สร้างคุณค่า หรือนำไปจัดการอย่างเหมาะสมต่อไป และในอนาคตบริษัทมีเป้าหมายที่จะจัดการขยะรีไซเคิลเพิ่มมากขึ้น สร้างความรู้ ความเข้าใจสู่ครอบครัวและสังคม ตามแนวทางการพัฒนาที่ยั่งยืนต่อไป

โครงการ MONO NEXT CARE แยกแควร์โลก

ครั้งที่	ประเภทและปริมาณขยะรีไซเคิล (กิโลกรัม)	โครงการและการส่งมอบแก่หน่วยงานภายนอก
#1	พลาสติกเบอร์ 2,5	7 โครงการนำไปใช้สร้างผลิตภัณฑ์ใหม่ โดย Precious Plastic Bangkok
	แก้วพลาสติก	5 โครงการศึกษาพัฒนาระบบการรีไซเคิล ใช้เป็นเชื้อเพลิง โดย Plaplus
#2	อะลูมิเนียม	40 โครงการบริจาคอะลูมิเนียมเพื่อจัดทำขาเทียม โดย กรมควบคุมมลพิษ ร่วมกับ มูลนิธิขาเทียมในสมเด็จพระศรีนครินทราบรมราชชนนี
#3	ขวดพลาสติกใส	200 โครงการแยกขวดช่วยหมอ จังหวัดนนทบุรี
#4	กล่องกระดาษ	200 โครงการ reBOX#4 กล่องรักที่สัมผัสได้ ส่งมอบให้หน่วยงานเพื่อผู้พิการ โดยไปรษณีย์ไทย X SCGP
#5	ชั้นในเก่า	40 โครงการ New Life BRA CYCLE โละบราเก่าไปเป็นพลังงานสะอาด โดยซาบีน่า



>> โครงการรับบริจาคปฏิทินตั้งโต๊ะเก่า มอบให้ศูนย์เทคโนโลยีการศึกษาเพื่อคนตาบอด



บริษัทสานต่อโครงการรับบริจาคปฏิทินตั้งโต๊ะเก่า เพื่อสนับสนุนให้พนักงานนำปฏิทินตั้งโต๊ะเก่าที่ไม่ได้ใช้ มาบริจาคให้แก่ศูนย์เทคโนโลยีการศึกษาเพื่อคนตาบอด จังหวัดนนทบุรี เพื่อนำไปใช้ในการผลิตสื่อการเรียนรู้อให้แก่ผู้พิการทางสายตา โดยบริษัทได้บริจาคปฏิทินตั้งโต๊ะเก่ารวมกว่า 70 กิโลกรัม

>> สนับสนุนกิจกรรม “ขยะกำพร้าสัญจร” สถาบันการจัดการปัญญาภิวัฒน์



บริษัทสนับสนุนกิจกรรม “ขยะกำพร้าสัญจร” จัดโดย PIM Recycling Business สถาบันการจัดการปัญญาภิวัฒน์อย่างต่อเนื่อง เพื่อส่งเสริมการคัดแยกขยะนำไปใช้ประโยชน์หรือจัดการอย่างเหมาะสม โดยมอบของที่ระลึกให้แก่ผู้ทำนุขยะแยกประเภทมาให้ภายในงาน โดยกิจกรรมนี้จะช่วยลดขยะในหลุมฝังกลบ สร้างความร่วมมือในชุมชนและพันธมิตรหน่วยงานต่างๆ เพื่อการดำเนินงานด้านสิ่งแวดล้อมอย่างมีประสิทธิภาพและยั่งยืน

>> โครงการมอบของขวัญวันเด็กเพื่อน้อง



บริษัทเป็นสื่อกลางรับบริจาคของขวัญวันเด็กจากพนักงาน เพื่อสนับสนุนให้พนักงานร่วมมอบความสุขให้เด็กๆ โดยรับบริจาคของเล่น ตุ๊กตา หนังสือนิทาน และของเก่าเหลือใช้สภาพดี เพื่อส่งมอบให้แก่ โรงเรียนวัดเชิงเลน จังหวัดนนทบุรี, โรงเรียนประชาสามัคคี จังหวัดพระนครศรีอยุธยา และศูนย์เยาวชนสะพานพระราม 9 กรุงเทพมหานคร รวมถึงบริษัทเข้าร่วมงานวันเด็กแห่งชาติประจำปี 2566 ที่จัดโดยเทศบาลตำบลบางพลับ จังหวัดนนทบุรี แจกเครื่องตุ้มให้กับเด็กๆ และผู้เข้าร่วมงาน

4. การจัดการเพื่อลดปัญหาก๊าซเรือนกระจก

กลุ่มบริษัทได้ให้ความสำคัญในเรื่อง ปัญหาก๊าซเรือนกระจก จึงมีความมุ่งหมายจะดำเนินกิจกรรมนี้ และ ศึกษาหาผลกระทบพร้อมแนวทางในการแก้ไขต่อไป ทั้งนี้ บริษัทเก็บข้อมูลคำนวณคาร์บอนฟุตพริ้นท์ (Carbon Footprint) หรือ ปริมาณก๊าซเรือนกระจกที่ปล่อยออกมาจากกิจกรรมต่างๆ ขององค์กร เช่น การเผาไหม้ของเชื้อเพลิง การใช้ไฟฟ้า การจัดการของเสีย และการขนส่ง โดยพิจารณาจาก 3 ส่วนหลัก แบ่งเป็นขอบเขต ดังนี้

ขอบเขตที่ 1 (SCOPE I) : การคำนวณคาร์บอนฟุตพริ้นท์ทางตรงจากกิจกรรมต่างๆ ขององค์กรโดยตรง ได้แก่ การใช้รถส่วนบุคคลของบริษัท การใช้เครื่องกำเนิดไฟฟ้าสำรอง(Generator) รวมทั้งการรั่วไหลของสารทำความเย็นจากอุปกรณ์ต่าง ๆ เป็นต้น

ขอบเขตที่ 2 (SCOPE II) : การคำนวณคาร์บอนฟุตพริ้นท์ทางอ้อมจากการใช้พลังงาน ได้แก่ การซื้อพลังงานมาใช้ในองค์กร ได้แก่ พลังงานไฟฟ้า เป็นต้น

ขอบเขตที่ 3 (SCOPE III) : การคำนวณคาร์บอนฟุตพริ้นท์ทางอ้อมด้านอื่นๆ ได้แก่ เช่น การใช้น้ำประปา เป็นต้น

ผลการดำเนินงาน

- ปี 2566 ทางบริษัท ได้ดำเนินการเก็บข้อมูลปริมาณการปล่อยก๊าซเรือนกระจก ระหว่างวันที่ 1 มกราคม - 31 ธันวาคม 2566 โดยมีรายละเอียด ดังนี้

ตารางแสดงปริมาณการปล่อยก๊าซเรือนกระจกขององค์กรปี 2566

ขอบเขต	การปล่อยก๊าซเรือนกระจกของบริษัท (tCO ₂ e)	สัดส่วนเมื่อเทียบกับขอบเขต	
		สัดส่วนเมื่อเทียบกับขอบเขต 1 และ 2 (%)	สัดส่วนเมื่อเทียบกับขอบเขต 1,2 และ 3 (%)
ประเภท 1	189	13.9	13.84
ประเภท 2	1,171	86.1	85.72
ประเภท 3	6		0.44
อื่นๆ	-		
รวมขอบเขต 1 และ 2	1,360	100	
รวมขอบเขต 1, 2 และ 3	1,366		100

ปริมาณการปล่อยก๊าซเรือนกระจกขอบเขตที่ 1 (ทางตรง)	189	ตันคาร์บอนไดออกไซด์เทียบเท่า (tCO ₂ e)
ปริมาณการปล่อยก๊าซเรือนกระจกขอบเขตที่ 2 (ทางอ้อม)	1,171	ตันคาร์บอนไดออกไซด์เทียบเท่า (tCO ₂ e)
ปริมาณการปล่อยก๊าซเรือนกระจกขอบเขตที่ 3 (ทางอ้อมอื่นๆ)	6	ตันคาร์บอนไดออกไซด์เทียบเท่า (tCO ₂ e)

โดยส่วนใหญ่กิจกรรมหลักที่ก่อให้เกิดก๊าซเรือนกระจก เกิดจาก การซื้อไฟฟ้ามาใช้ในการดำเนินธุรกิจ การใช้พาหนะขององค์กร เครื่องกำเนิดไฟฟ้าสำรอง และปัจจุบันบริษัทคำนวณการปล่อยก๊าซเรือนกระจกขอบเขต 3 เพียงเรื่องการใช้น้ำประปาของบริษัท ซึ่งวางแผนจะเก็บข้อมูลด้านอื่นๆ เพิ่มขึ้นต่อไป

การดำเนินงานเพื่อลดปริมาณคาร์บอนฟุตพริ้นท์ (Carbon Footprint)

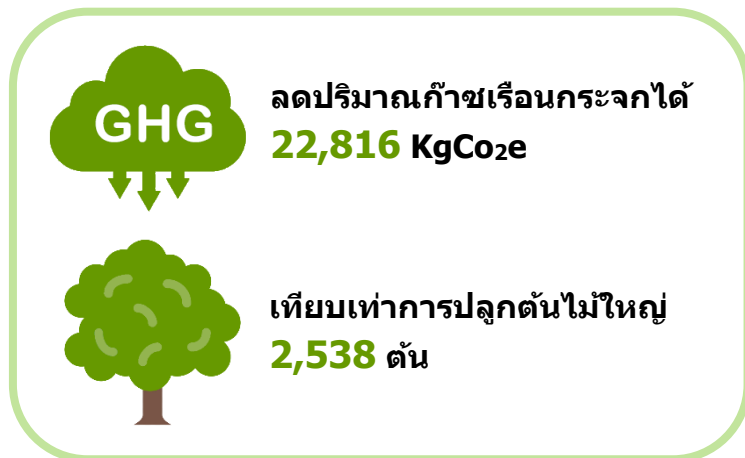
- บริษัทได้ดำเนินการติดตั้งเซลล์แสงอาทิตย์ (Solar Cell) แล้วเสร็จในไตรมาสที่ 1/2566 เพื่อร่วมลดการปล่อยก๊าซเรือนกระจก โดยในปี 2566 ช่วยลดก๊าซเรือนกระจกจากการใช้พลังงานทดแทนได้ จำนวน 81,870 กิโลคาร์บอนไดออกไซด์เทียบเท่า/ปี

- เข้าร่วมโครงการ Care the Bear และ Care the Whale

บริษัทบริหารจัดการดูแลสิ่งแวดล้อมในด้านลดปัญหาก๊าซเรือนกระจก และการจัดการขยะ ของเสีย ภายใต้แพลตฟอร์มความร่วมมือลดภาวะโลกร้อน (Climate Care Collaboration Platform) ของตลาดหลักทรัพย์แห่งประเทศไทย

>> โครงการ Care the Bear การลดก๊าซเรือนกระจกจากการจัดงานหรือกิจกรรมขององค์กร

บริษัทเข้าร่วมโครงการตั้งแต่กลางปี 2565 และสนับสนุนให้ทุกหน่วยงานภายในบริษัทตระหนักถึงความสำคัญและมีส่วนร่วมในการลดก๊าซเรือนกระจกจากการจัดกิจกรรมต่างๆ ขององค์กร ปี 2566 บริษัทได้สามารถลดก๊าซเรือนกระจกจาก 37 กิจกรรม อาทิ การจัดการประชุมสามัญผู้ถือหุ้นประจำปี, การจัดประชุมออนไลน์, การจัดอบรมออนไลน์ และจาก 5 โครงการ อาทิ โครงการประเมินผลการปฏิบัติงานของพนักงานประจำปีแบบออนไลน์, โครงการลงทะเบียน เข้าร่วมงาน MONO29 Pattaya Countdown 2024, โครงการใส่บาตรออนไลน์ กับ MTHAI ซึ่งส่วนใหญ่เป็นการลดการปล่อยก๊าซเรือนกระจกจากการลดการใช้กระดาษ และลดการเดินทาง



>> โครงการ Care the Whale การลดก๊าซเรือนกระจกจากการบริหารจัดการขยะต้นทางถึงปลายทาง บริษัทเข้าร่วมโครงการในเดือนกรกฎาคม ปี 2566 โดยดำเนินการดังนี้

การคัดแยกขยะแต่ละประเภท

ประเภทขยะ	ปริมาณขยะ (กิโลกรัม)	การลดก๊าซเรือนกระจกของ บริษัท (KgCO ₂ e)
ขยะอินทรีย์	28	79.2
ขยะรีไซเคิล	807	3,434.7
ขยะทั่วไป	17,825	0
รวม	18,660	3,513.9



ลดปริมาณก๊าซเรือนกระจกได้
3,514 KgCo₂e



เทียบเท่าการปลูกต้นไม้ใหญ่
390 ต้น

ทั้งนี้ การที่บริษัทเข้าร่วมทั้ง 2 โครงการ เพื่อบรรลุเป้าหมายการพัฒนาที่ยั่งยืน (SDGs) ที่บริษัทวางเป็นแนวทางในข้อ 12 การบริโภคและการผลิตที่ยั่งยืน และ ข้อ 13 รับมือการเปลี่ยนแปลงสภาพภูมิอากาศและผลกระทบ โดยบริษัทจะมุ่งลดก๊าซเรือนกระจกจากกิจกรรมองค์กร และจากการบริหารจัดการขยะให้มากยิ่งขึ้น ส่งเสริมให้พนักงานมีส่วนร่วมและมีจิตสำนึก เพื่อการดูแลรักษาสิ่งแวดล้อมและพัฒนาองค์กรสู่ความยั่งยืน

▪ การเข้าร่วมโครงการกับชุมชนและพันธมิตรเพื่อลดก๊าซเรือนกระจก

บริษัทจัดทำโครงการ “ปลูกต้นไม้เพื่อโลก” โดยสร้างความร่วมมือกับชุมชนและพันธมิตรต่างๆ ในจังหวัดนนทบุรี อาทิ สมาคมอนุรักษ์สิ่งแวดล้อมชุมชนไทย, เทศบาลตำบลบ้านบางม่วง, เครือข่ายอาสาสมัครพิทักษ์ทรัพยากรธรรมชาติและสิ่งแวดล้อมหมู่บ้าน, การไฟฟ้าฝ่ายผลิตแห่งประเทศไทย, มหาวิทยาลัยเทคโนโลยีพระจอมเกล้าพระนครเหนือ และหน่วยงานอื่นๆ ทั้งนี้ ผู้บริหาร พิธีกร นักแสดง และพนักงานของบริษัท ตัวแทนจากหน่วยงานต่างๆ พร้อมด้วยชาวบ้านในชุมชนจังหวัดนนทบุรี ร่วมช่วยกันปลูกต้นไม้ ปรับภูมิทัศน์ ตัดแต่งบ้านนกแก้วมิ่ง ทำปุ๋ยหมักชีวภาพ ณ วัดอัมพวัน จังหวัดนนทบุรี เพื่อเพิ่มความอุดมสมบูรณ์ของต้นไม้ และลดก๊าซเรือนกระจกอีกทาง



ในปี 2566 บริษัทยังไม่มีข้อร้องเรียนใด ๆ อันเกิดจากการที่บริษัทกระทำให้เกิดผลกระทบต่อชุมชนหรือสังคม และบริษัทจะยังคงสานต่อปณิธานการรักษาสิ่งแวดล้อม โดยการสร้างความตระหนักรู้ให้แก่ผู้บริหาร พนักงาน ตลอดจนชุมชนและสังคมมากยิ่งขึ้น เพื่อให้เกิดความร่วมมืออย่างเป็นรูปธรรมในทุกภาคส่วน ซึ่งจะนำไปสู่การดูแลรักษาสิ่งแวดล้อมอย่างยั่งยืน



4. การจัดการความยั่งยืนในมิติสังคม

การจัดการความยั่งยืนในมิติสังคม บริษัทวางนโยบายและแนวปฏิบัติโดยคำนึงถึงการปฏิบัติต่อพนักงาน แรงงาน, ความรับผิดชอบต่อลูกค้า และความรับผิดชอบต่อชุมชน - สังคม เป็นสำคัญ เพื่อให้ธุรกิจสามารถสร้างคุณค่าไปพร้อมกับเศรษฐกิจ และเพิ่มขีดความสามารถขององค์กรให้เท่าทันต่อการเปลี่ยนแปลงทางสังคม โดยบริษัทได้วางนโยบายและแนวปฏิบัติ ดังนี้

4.1 นโยบายและแนวปฏิบัติด้านสังคม

1. นโยบายการปฏิบัติต่อพนักงานและแรงงาน

นโยบายการปฏิบัติต่อแรงงานอย่างเป็นธรรม

บริษัทยึดมั่นในการปฏิบัติต่อแรงงานอย่างเป็นธรรม โดยการปฏิบัติตามกฎหมายแรงงาน กฎระเบียบ และข้อบังคับต่างๆ ที่เกี่ยวข้องกับแรงงานอย่างเป็นธรรม เพื่อสร้างความยุติธรรม เสมอภาค และไม่เลือกปฏิบัติเพียงเพราะความแตกต่างทางร่างกาย เชื้อชาติ สัญชาติ ศาสนา เพศ ภาษา อายุ การศึกษา และสถานะทางสังคมอื่นๆ ครอบคลุมถึงสตรี ผู้พิการ และผู้ด้อยโอกาสอื่นๆ โดยเชื่อว่าความสำเร็จของบริษัท เกิดจากการสร้างสรรค์ของแต่ละบุคคลที่มีคุณค่า และการร่วมมือร่วมใจทำงานเป็นทีม ดังนั้น แรงงานทุกคนของบริษัท ต้องได้รับการปฏิบัติอย่างเท่าเทียมกัน และได้รับโอกาสในการพัฒนาตนเองเพื่อนำไปสู่ความก้าวหน้าในอาชีพ เพื่อตอบสนองเป้าหมายทางธุรกิจของบริษัท และยกระดับคุณภาพชีวิตของแรงงานต่อไป

บริษัท ได้จัดตั้ง “คณะกรรมการสวัสดิการ” ตามพระราชบัญญัติคุ้มครองแรงงาน พ.ศ. 2541 เพื่อเป็นช่องทางในการควบคุมดูแล ปรีกษา และหารือร่วมกันระหว่างบริษัท และพนักงาน เกี่ยวกับสวัสดิการ ผลประโยชน์ หรือการเปลี่ยนแปลงระเบียบข้อบังคับต่าง ๆ



แบบแสดงรายการข้อมูลประจำปี/ รายงานประจำปี 2566 (แบบ 56-1 One Report)

บริษัท โมโน เน็กซ์ จำกัด (มหาชน)



นโยบายการเคารพสิทธิเด็กและมนุษยชน

บริษัทตระหนักดีว่าสิทธิมนุษยชน เป็นสิทธิและเสรีภาพขั้นพื้นฐานที่บุคคลพึงมี ซึ่งครอบคลุมถึงสังคม ชุมชน ตลอดจนผู้มีส่วนได้เสียทุกส่วนในห่วงโซ่คุณค่าของธุรกิจ บริษัทให้ความสำคัญกับการเคารพศักดิ์ศรีความเป็นมนุษย์ สิทธิ เสรีภาพ และความเสมอภาคของบุคคล ไม่เลือกปฏิบัติเพียงเพราะความแตกต่างทางร่างกาย เชื้อชาติ สัญชาติ ศาสนา เพศ ภาษา อายุ การศึกษา และสถานะทางสังคมอื่นๆ นอกจากนี้ บริษัทยึดถือแนวปฏิบัติต่อพนักงานและลูกจ้างตามกฎหมายแรงงาน กฎ ระเบียบ และข้อบังคับต่างๆ ที่เกี่ยวข้องกับแรงงานอย่างเป็นธรรม ทั้งแรงงานไทยและแรงงานต่างชาติ ไม่สนับสนุนการกดขี่ใช้แรงงานเด็ก และแรงงานบังคับ และต่อต้านการค้ามนุษย์ในทุกรูปแบบ

นโยบายการพัฒนาศักยภาพและความก้าวหน้าแก่พนักงาน

บริษัทมีการสร้างวัฒนธรรมองค์กรที่ช่วยนำพาให้กรรมการผู้บริหาร และพนักงานทุกคนมีแนวคิดและทัศนคติในการทำงานที่เป็นอันหนึ่งอันเดียว เริ่มตั้งแต่เป้าหมายหลัก นั่นคือ “มุ่งมั่นเป็นผู้นำในการสร้างสรรค์สื่อและข้อมูลความบันเทิงชั้นนำของเมืองไทย ผ่านเทคโนโลยี และสื่อที่หลากหลาย เพื่อตอบสนองทุกไลฟ์สไตล์ในโลกดิจิทัล” รวมทั้งค่านิยมหลักขององค์กร ประกอบด้วย การทำงานเป็นทีม ความคิดริเริ่มสร้างสรรค์ การเรียนรู้และพัฒนาอย่างต่อเนื่อง นอกจากนี้จะมีการสร้างวัฒนธรรมองค์กรที่ดีแล้ว บริษัท ยังใส่ใจในการฝึกฝนและปฏิบัติ เพื่อพัฒนาความรู้และความสามารถของพนักงานอยู่เสมอ ให้เป็นวัฒนธรรมองค์กรที่มีคุณค่าต่อพนักงานทุกคน เพื่อให้เกิดเป็นการทำงานร่วมกัน ซึ่งนำไปสู่ความสำเร็จตามเป้าหมายของบริษัทได้เป็นอย่างดี

การจ้างผู้พิการและผู้ด้อยโอกาส

บริษัทมีการจ้างงานผู้พิการ 1 คน และนำส่งเงินเข้ากองทุนส่งเสริมและพัฒนาคุณภาพชีวิตคนพิการครบถ้วน ตรงตามกำหนดเวลา และตามจำนวนที่กฎหมายกำหนด รวม 5 คน

2. นโยบายความรับผิดชอบต่อลูกค้า

1. ยึดมั่น และถือปฏิบัติในการดำเนินงานด้วยความซื่อตรง โปร่งใส และปฏิบัติต่อลูกค้าทุกรายด้วยความเท่าเทียมกัน
2. ส่งมอบการให้บริการที่มีคุณภาพ มีมาตรฐานตรงตามความต้องการหรือสูงกว่าความคาดหวังของลูกค้าในราคาที่เป็นธรรม
3. เผยแพร่ข้อมูลข่าวสารที่ถูกต้อง เพื่อให้ทราบถึงข้อมูลเกี่ยวกับสินค้าและบริการ ไม่นำเสนอข้อมูลที่เป็นเท็จ หรือทำให้เกิดความเข้าใจผิด อันเป็นเหตุให้ลูกค้าสับสน หรือรับข้อมูลที่ผิดเกี่ยวกับคุณภาพ ปริมาณ หรือเงื่อนไขใดๆ ของสินค้าหรือบริการนั้นๆ
4. จัดให้มีหน่วยงาน ระบบ หรือกระบวนการปฏิบัติงานในการรับฟังข้อเสนอนะ ข้อคิดเห็น หรือข้อร้องเรียนเกี่ยวกับตัวสินค้าหรือบริการอื่น ๆ โดยบริษัทจะนำมาพิจารณาปรับปรุง และดำเนินการแก้ไข
5. รักษาความลับของลูกค้า โดยไม่นำไปเผยแพร่หรือใช้เพื่อประโยชน์ของบริษัท หรือบุคคลอื่นโดยมิชอบ
6. สร้างความสัมพันธ์อันดีและแสวงหาแนวทางที่จะเพิ่มประโยชน์ให้แก่ลูกค้าอย่างต่อเนื่อง



3. นโยบายความรับผิดชอบต่อชุมชนและสังคม

นโยบายด้านความรับผิดชอบต่อสังคมและชุมชน

1. มีนโยบายและแนวปฏิบัติที่เป็นธรรมและรับผิดชอบต่อสังคม ไม่กระทำการใด ๆ ที่มีผลเสียหายต่อชุมชน สังคม และประโยชน์สาธารณะ
2. สนับสนุนการจัดกิจกรรมด้านการพัฒนาสังคมและชุมชน โดยกำหนดเป็นนโยบายการพัฒนานวัตกรรมทางธุรกิจและสังคมซึ่งได้ทำการเปิดเผยไว้อย่างชัดเจน
3. รับผิดชอบต่อชุมชนและสังคม โดยดำเนินการตามกฎหมายด้านแรงงาน การจ้างงาน ข้อบังคับ และกฎหมายที่เกี่ยวข้องกับงานด้านสังคมและชุมชนอย่างเคร่งครัด

4.2 ผลการดำเนินงานด้านสังคม



1. การปฏิบัติต่อพนักงานและแรงงาน

ผลการดำเนินงาน

การปฏิบัติต่อแรงงานอย่างเป็นธรรม

โมโน เน็กซ์ และบริษัทในเครือ ปรับเปลี่ยนโครงสร้างองค์กรทั้งด้านกระบวนการทำงาน และวัฒนธรรมองค์กร แต่ยังคงตระหนักถึงการปฏิบัติต่อพนักงานอย่างเป็นธรรม ให้ความสำคัญพนักงาน ด้วยการดูแลเอาใจใส่ ทั้งด้านค่าตอบแทน และสวัสดิการ ด้านความปลอดภัย อาชีวอนามัย และสภาพแวดล้อม รวมถึงการประเมินผล การพัฒนาบุคลากร และความก้าวหน้าในการทำงาน ฯลฯ

การเคารพสิทธิมนุษยชน

บริษัทยึดหลักความเสมอภาค เท่าเทียม และเคารพในหลักสิทธิมนุษยชน ถือเป็นสิทธิขั้นพื้นฐาน โดยส่งเสริมให้กรรมการ ผู้บริหาร และพนักงานมีความเข้าใจและปฏิบัติงานโดยคำนึงถึงการเคารพสิทธิมนุษยชน สิทธิหน้าที่ และความรับผิดชอบ ที่มีต่อตนเอง บุคคลอื่น และผู้มีส่วนได้เสียทุกฝ่าย รวมถึงเสริมสร้างความเสมอภาคกัน ด้วยการไม่เลือกปฏิบัติต่อผู้หนึ่งผู้ใด ทั้งเรื่องเชื้อชาติ สัญชาติ ศาสนา สีมืด เพศ ฯลฯ ผ่านการบริหารด้านทรัพยากรบุคคลอย่างเป็นระบบ รักษาไว้ซึ่งสภาพการทำงานที่เป็นธรรม เคารพในความคิดเห็นของพนักงาน ไม่สนับสนุนการบังคับใช้แรงงาน หรือการใช้แรงงานเด็ก บริษัทมีการบริหารความเสี่ยง และการป้องกันการละเมิดสิทธิมนุษยชนแก่ผู้มีส่วนได้เสียกลุ่มต่างๆ รวมถึงการมีระบบความปลอดภัยด้านการเก็บข้อมูลส่วนบุคคลทั้งของพนักงานและลูกค้าโดยไม่ละเมิดข้อมูลส่วนบุคคลหรือแสวงหาผลประโยชน์จากข้อมูลผู้อื่นโดยมิชอบ พร้อมทั้งวางแนวทางการติดตามกำกับดูแลการดำเนินธุรกิจของบริษัทและการปฏิบัติงานของพนักงาน มิให้เข้าข่ายการกระทำการละเมิดสิทธิมนุษยชนและหลักความเสมอภาคดังกล่าว ปีที่ผ่านมา ยังไม่มีกรณีถูกร้องเรียนว่าละเมิดสิทธิมนุษยชน



การบริหารค่าตอบแทนและสวัสดิการ

บริษัทปฏิบัติภายใต้กฎหมายแรงงาน มีการจ่ายค่าตอบแทนตามที่ตกลง และไม่ต่ำกว่าค่าแรงขั้นต่ำ และมีการพิจารณาปรับค่าตอบแทนตามผลการปฏิบัติงานของพนักงาน ที่สะท้อนเป้าหมายทางธุรกิจในรอบปี และพิจารณาความสำเร็จของเป้าหมายระยะยาวที่มีการวัดผลงานของแต่ละหน่วยงานอย่างชัดเจน สำหรับสวัสดิการ บริษัทยังคงมีสวัสดิการที่สนับสนุนทั้งด้านความมั่นคง สุขภาพ และสร้างความสุขให้กับพนักงาน อาทิ กองทุนสำรองเลี้ยงชีพ ประกันชีวิต สุขภาพและอุบัติเหตุ สปอร์ตคลับ สวัสดิการเงินกู้ยืม จัดกิจกรรมในโอกาสต่างๆ ตามความเหมาะสม และมีการแต่งตั้งคณะกรรมการสวัสดิการในสถานประกอบกิจการ เป็นตัวแทนจากทางลูกจ้าง เพื่อช่วยในการพิจารณาสวัสดิการ ประโยชน์ของพนักงานให้เกิดความเป็นธรรม ฯลฯ

ความปลอดภัย อาชีวอนามัย และสภาพแวดล้อมในการทำงาน

บริษัทตระหนักถึงความปลอดภัยและสุขอนามัยในสถานที่ทำงาน เพื่อให้ผู้บริหารและพนักงานได้รับความปลอดภัย สุขภาพอนามัยที่ดี และสภาพแวดล้อมการทำงานที่เหมาะสม ในปี 2566 แม้ว่าพนักงานกลับเข้ามาทำงานในสำนักงานตามปกติ ภายหลังจากสถานการณ์โควิดคลี่คลาย บริษัทยังคงรักษามาตรการป้องกัน โดยดำเนินการ จัดจุดบริการเจลแอลกอฮอล์ การเว้นระยะการนั่งทำงาน การสวมหน้ากากอนามัย มีการฉีดยาฆ่าเชื้อโรค และการฆ่าเชื้อด้วยระบบยูวี ภายในอาคารสำนักงานเป็นประจำ รวมถึงการสื่อสารแก่พนักงานถึงแนวปฏิบัติต่างๆ อาทิ การตรวจ ATK เมื่อเดินทางไปยังพื้นที่ชุมชนหรือพื้นที่เสี่ยง และหากตรวจพบว่าติดเชื้อ ให้พนักงานทำงานด้วยการ Work from Home

อีกทั้ง บริษัทได้จัดการความปลอดภัย อาชีวอนามัย และสภาพแวดล้อมในการทำงานตามกฎหมายมาตรฐานสากล และข้อกำหนดอื่นๆ ทั้งการจัดการด้านพื้นที่ การสร้างความรู้ - จิตสำนึกให้แก่บุคลากร เช่น การฝึกซ้อมดับเพลิงและฝึกซ้อมอพยพหนีไฟประจำปี โดยบริษัทส่งเสริมให้เกิดการมีส่วนร่วมของพนักงาน และถือเป็นหน้าที่รับผิดชอบของพนักงานทุกคนที่จะสร้างสภาพแวดล้อมการทำงานที่ดีร่วมกัน ทั้งนี้ ในปี 2566 ไม่ปรากฏว่ามีอัตราการเกิดอุบัติเหตุ หรืออัตราการเจ็บป่วยเนื่องจากการทำงาน



นอกจากนี้ บริษัทมีช่องทางให้พนักงานสามารถแจ้งปัญหาและข้อร้องเรียนต่างๆ ผ่านหน่วยงานที่รับผิดชอบเรื่องนั้นๆ รวมถึงการแจ้งการกระทำผิดที่เกิดขึ้นในองค์กร สามารถแจ้งผ่านผู้บังคับบัญชาตามลำดับชั้น หรือผ่านฝ่ายทรัพยากรบุคคล ด้วยวาจา หรือเป็นลายลักษณ์ ฝ่ายทรัพยากรบุคคลและคณะกรรมการบริษัท จะดำเนินการหาข้อเท็จจริงเพื่อหาทางแก้ไข หรือลงโทษผู้กระทำผิด และบริษัทจะให้ความคุ้มครองผู้แจ้งเบาะแส โดยไม่เปิดเผยข้อมูลของผู้แจ้ง และมีได้รับผลกระทบต่อสถานภาพการทำงาน

การพัฒนาพนักงาน

บริษัทยังคงสานต่อนโยบายของการเป็น “องค์กรแห่งการพัฒนาและเรียนรู้” โดยการพัฒนาศักยภาพ ความรู้ ความสามารถ ของพนักงาน ควบคู่กับการปลูกฝังวัฒนธรรมและจริยธรรมขององค์กร โดยบริษัทได้จัดแนวทางการพัฒนาพนักงาน ดังนี้

- ผู้บังคับบัญชาสนับสนุนและสร้างโอกาสในการเติบโตในสายอาชีพการทำงานให้กับบุคลากร
- บุคลากรทุกคนได้รับสิทธิอย่างเท่าเทียมกันในการเข้ารับการอบรมภายใต้การอนุมัติของผู้บังคับบัญชา ภายในกรอบของงบประมาณด้านการฝึกอบรมและพัฒนาประจำปีของหน่วยงาน โดยบุคลากรสามารถขอเข้ารับ การฝึกอบรมและพัฒนาตามความจำเป็นและนำเสนอ โดยขอความเห็นชอบและอนุมัติจากผู้บังคับบัญชา
- มุ่งเน้นการเสริมสร้างวัฒนธรรม โดยมุ่งเน้นให้บุคลากรทุกคนมีส่วนร่วม เพิ่มการเรียนรู้ด้วยตนเองและเพื่อสร้าง ความรับผิดชอบในการเพิ่มพูนความสามารถและประสิทธิภาพในการทำงานของตนเองอย่างต่อเนื่อง ให้มีการ อบรมภายใน (In-house Training) การอบรมภายนอก (Public Training)
- การเรียนรู้ผ่านประสบการณ์และลงมือทำงานจริง (Experience) เป็นการสอนงานและถ่ายทอดความรู้ ประสบการณ์ในงานผ่านหัวหน้างาน และสนับสนุนให้พนักงานกล้าคิดและทำสิ่งใหม่ๆในงาน หรือเรียกว่า On the job training ซึ่งจะนำไปสู่การพัฒนาตนเองอย่างแท้จริง
- การถ่ายทอดความรู้จากผู้เชี่ยวชาญในสายงาน (Knowledge Stream) เปิดโอกาสให้พนักงานทุกระดับที่มี ความรู้ ความเชี่ยวชาญในด้านต่างๆ ได้ถ่ายทอดและแลกเปลี่ยน โดยผ่านกระบวนการ 3 แบบ ได้แก่ Tutor (แบบห้องเรียน) Buzz (แบบสภากาแฟ) Note (แบบนักเขียน) ซึ่งจะพิจารณาตามเนื้อหาความรู้ที่นำเสนอ และ ความเชี่ยวชาญนั้นๆ ของผู้ถ่ายทอด
- การแลกเปลี่ยนความคิดเห็น (Evaluation) เปิดโอกาสให้ผู้บังคับบัญชา และเพื่อนร่วมงาน ได้แนะนำ (Coaching) และให้คำปรึกษา (Consulting) เพื่อให้เกิดการแลกเปลี่ยนความคิดเห็น การติชม และคำแนะนำใน การทำงานร่วมกัน ผ่านการประชุมและช่วงการประเมินผลการปฏิบัติงาน
- การศึกษาหาความรู้และอบรมเพิ่มเติม (Education) จัดหลักสูตรฝึกอบรมที่เหมาะสม ตามความต้องการของ แต่ละหน่วยงาน พร้อมสนับสนุนการจัดส่งอบรมหลักสูตรที่พนักงานสนใจ รวมถึงการสร้างเครื่องมือบริหารจัดการ องค์ความรู้ Knowledge Management (KM) เพื่อสนับสนุนและพัฒนาการเรียนรู้เพื่อนำไปต่อยอดการทำงาน อย่างต่อเนื่อง



ทั้งนี้ ในปี 2566 บริษัทได้จัดสรรงบประมาณด้านการพัฒนาบุคลากรเป็นจำนวนรวมประมาณ 510,816 บาท และมีพนักงานเข้าร่วมการฝึกอบรมทั้งสิ้นประมาณร้อยละ 100 ของจำนวนพนักงานทั้งหมด



สรุปรายงานการฝึกอบรมประจำปี 2566

จำนวนหลักสูตร	98	หลักสูตร
จำนวนผู้อบรม	1,348	คน
จำนวนผู้อบรม (นับแบบไม่ซ้ำ)	1,058	คน
ค่าใช้จ่าย	510,816	บาท
จำนวนชั่วโมงการอบรม	4,473	ชั่วโมง
จำนวนชั่วโมงการอบรม (เฉลี่ย)	4.10	ชั่วโมง
ความพึงพอใจ	93.82%	

ประเภทหลักสูตร

หมวดหลักสูตร	อบรมภายใน	อบรมภายนอก
โครงการ Leadership Development Program	3	-
โครงการ Knowledge Management	10	-
โครงการ Supervisor Series	1	-
โครงการปฐมนิเทศพนักงานใหม่	22	-
โครงการพัฒนาความรู้ความสามารถทั่วไป (Open Course)	13	15
Core Business (Technical, Soft Skill, Training Need)	13	5
โครงการ Knowledge Stream เพื่อส่งเสริมการบริหารความรู้ในองค์กร	16	-
รวม	78	20

2. ความรับผิดชอบต่อลูกค้า

การประกอบกิจการด้วยความเป็นธรรม

บริษัทประกอบกิจการอย่างโปร่งใสตามหลักกฎหมาย ระเบียบ ข้อบังคับ และจริยธรรมทางธุรกิจ โดยมีระบบการควบคุมภายในและบริหารความเสี่ยงที่ดี ปฏิบัติตามกติกากฎการแข่งขันทางการค้าที่สุจริตภายใต้กรอบของกฎหมาย การทำข้อตกลงทางการค้ากับพันธมิตร/คู่ค้าที่ได้รับผลตอบแทนที่เป็นธรรม ฯลฯ พร้อมทั้งคำนึงถึงผลกระทบต่อผู้มีส่วนได้เสียอย่างรอบด้าน โดยการนำเสนอสินค้าและบริการที่สร้างสรรค์ มีคุณภาพ ควบคุมดูแลการดำเนินงานตั้งแต่ต้นน้ำถึงปลายน้ำ มิให้ส่งผลกระทบต่อผู้มีส่วนได้เสีย มีช่องทางการร้องเรียนสำหรับผู้มีส่วนได้เสียแจ้งข้อมูลกรณีที่ไม่ได้รับความเป็นธรรม รวมถึงส่งเสริมให้พนักงานปฏิบัติตามกฎหมาย นโยบาย จรรยาบรรณ และแนวปฏิบัติต่าง ๆ ของบริษัท เพื่อการพัฒนาธุรกิจให้เกิดประโยชน์สูงสุดต่อผู้ถือหุ้น สังคม และสิ่งแวดล้อม

ผลการดำเนินงาน

ความรับผิดชอบต่อผู้บริโภค

บริษัทให้ความสำคัญกับความรับผิดชอบต่อผู้บริโภคมาอย่างต่อเนื่อง โดยดำเนินการใน 2 มิติ คือ มิติด้านสื่อและนำเสนอข้อมูลข่าวสาร ความบันเทิง และมีติการดูแลลูกค้าและผู้บริโภค

■ มิติด้านสื่อและนำเสนอข้อมูลข่าวสาร ความบันเทิง

บริษัทมุ่งมั่นสร้างสรรค์ นำเสนอเนื้อหาข้อมูลข่าวสาร ความบันเทิงอย่างครบครัน เช่น ภาพยนตร์ ซีรีส์ชื่อดัง, รายการข่าว, รายการสารคดี, รายการบันเทิงสำหรับเด็ก, รายการกีฬา ฯลฯ ครอบคลุมทุกไลฟ์สไตล์ของผู้บริโภค ผ่านเทคโนโลยีด้านสื่อที่ทันสมัย เพื่อให้ผู้บริโภคได้รับประโยชน์และความพึงพอใจสูงสุด

>> ภาพยนตร์และซีรีส์ไทย โดย Mono Original

ภาพยนตร์และซีรีส์ไทยที่ผลิตโดย Mono Original ซึ่งมี คุณธัญญา วชิรบรรจง ประธานเจ้าหน้าที่ฝ่ายผลิตรายการ เป็นผู้ดูแลการผลิต และพัฒนาคุณภาพให้ได้มาตรฐานสากล โดยได้ผู้จัด ผู้กำกับ และนักแสดงคุณภาพชื่อดังมาร่วมงาน เพื่อยกระดับคอนเทนต์ไทยสู่ตลาดโลก



>> รายการข่าว

MONO29 ปรับทัพข่าวใหม่ภายใต้คอนเซ็ปต์ “สังคมอยากรู้ ดูข่าวโมโน” ผ่านผู้ประกาศข่าวมากฝีมือและมากประสบการณ์ในทุกช่วงเวลา พร้อมสตู๊ปข่าวเพื่อสังคมและสิ่งแวดล้อมที่ทันเหตุการณ์ และครอบคลุมทั่วทุกพื้นที่ เพื่อให้การนำเสนอข่าวสารมีประสิทธิภาพสูงสุด



นอกจากนี้ บริษัทนำเสนอข่าวสารผ่านสื่อสังคมออนไลน์ “Mono News – ข่าวโมโน” นำเสนอข่าวที่รวดเร็ว จับใจ ทันทุกเหตุการณ์ และข่าวที่เป็นประโยชน์ต่อสังคม



>> ภาพยนตร์ ซีรีส์ สารคดี และรายการอื่น ๆ

บริษัทสรรหาภาพยนตร์ ซีรีส์ สารคดี รายการกีฬา และรายการบันเทิงอื่น ๆ ที่มีคุณภาพ ได้รับความนิยมและเป็นที่รู้จัก รวมทั้งคุณภาพคมชัด เสียง การพากย์ไทย การทำซับไตเติ้ล เพื่อให้ผู้บริโภคได้รับสิ่งที่ดีที่สุด รวมทั้งบริษัทได้พัฒนาระบบเสียงบรรยายภาพ (Audio Description) เพื่อสนับสนุนให้ผู้พิการทางการมองเห็นได้เข้าถึงสื่อบันเทิงต่างๆ



▪ มิติด้านการดูแลลูกค้าและผู้บริโภค

บริษัทมีหน่วยงานตรวจสอบเนื้อหาโฆษณาที่นำขึ้นช่อง MONO29 ซึ่งต้องผ่านการตรวจสอบจากชมรมตรวจพิจารณาภาพยนตร์โฆษณาทางวิทยุโทรทัศน์ (ประเทศไทย)

บริษัทให้ความสำคัญกับการดูแลลูกค้าและผู้บริโภคมาอย่างต่อเนื่อง โดยมีหน่วยงานหรือผู้รับผิดชอบดูแลลูกค้าและผู้บริโภคของแต่ละธุรกิจ อาทิ ทีมขายและการตลาด, หน่วยงาน Call Center, เว็บไซต์เตอร์, เจ้าหน้าที่ดูแลสื่อออนไลน์, ทีมเทคนิค เป็นต้น พร้อมแนะนำการให้บริการ รับเรื่องร้องเรียน ช่วยเหลือแก้ไขปัญหาที่เกี่ยวข้องกับผลิตภัณฑ์และบริการของบริษัทอย่างดีที่สุด

3. ความรับผิดชอบต่อชุมชนและสังคม

ความรับผิดชอบต่อชุมชนและสังคม คือสิ่งที่บริษัทคำนึงถึงและดำเนินการมาโดยตลอด ผ่านการควบคุมดูแลไม่ให้เกิดผลกระทบต่อชุมชนและสังคมตลอดกระบวนการการผลิตและบริการ การเข้าร่วมหรือการจัดโครงการเพื่อชุมชนและสังคม ดังนี้

ผลการดำเนินงาน

▪ ร่วมกิจกรรมปล่อยพันธุ์สัตว์น้ำ



บริษัทร่วมมือกับพันธมิตร ร่วมกิจกรรมปล่อยพันธุ์สัตว์น้ำ (กุ่ม-ปลา) เพื่อเฉลิมพระเกียรติสมเด็จพระนางเจ้าสิริกิติ์ พระบรมราชินีนาถ พระบรมราชชนนีพันปีหลวง ในวันประมงแห่งชาติ (21 กันยายนของทุกปี) เพื่อรณรงค์ให้ประชาชนตระหนักรู้ถึงคุณค่าของทรัพยากรสัตว์น้ำ อนุรักษ์ฟื้นฟูทรัพยากรสัตว์น้ำ ณ ริมแม่น้ำเจ้าพระยา หน้าโรงไฟฟ้าพระนครเหนือ จังหวัดนนทบุรี

▪ สนับสนุน โครงการพัฒนาจัดสรรพื้นที่โรงเรียน



สนับสนุน โครงการพัฒนาจัดสรรพื้นที่โรงเรียน ณ โรงเรียนสุนทรโรตตมาประชาสรรค์ จังหวัดปทุมธานี สนับสนุนการปรับปรุงโรงเรียน และปลูกพืชผักสวนครัว เพื่อเป็นแหล่งอาหารลดค่าใช้จ่ายในการประกอบอาหารของโรงเรียน รวมถึงเพิ่มพื้นที่สีเขียวในโรงเรียน

▪ ความรับผิดชอบต่อชุมชนและสังคมในฐานะสื่อ

ในฐานะสื่อทีวีและสื่อออนไลน์ บริษัทมุ่งพัฒนารายการข่าวเชิงสร้างสรรค์ ในประเด็นที่เป็นประโยชน์แก่สังคม หรือดีแก่ประเด็นที่ปัญหาสังคม และช่วยเป็นกระบอกเสียงเพื่อให้เกิดการแก้ไข หรือประเด็นเพื่อเตือนภัยทางสังคม ผ่าน 3 รายการ “เรื่องดี ๆ We Share” รายการ “เจาะข่าวเตือนภัย” และรายการ “MONO29 บรรเทาทุกข์”



รางวัลที่ได้รับ



รางวัลสื่อมวลชนสร้างสรรค์เพื่อส่งเสริมคนพิการ ประจำปี 2566 (ช่อง MONO29)



รางวัลข่าวออนไลน์ยอดเยี่ยม ที่นำเสนอในรูปแบบคลิปวิดีโอยอดเยี่ยม (ทีมข่าว MONO29 Online)

นวัตกรรมและเผยแพร่นวัตกรรมซึ่งได้จากการดำเนินงานที่มีความรับผิดชอบต่อสังคม

บริษัทตระหนักถึงการเปลี่ยนแปลงทางเทคโนโลยี และมุ่งพัฒนาธุรกิจให้เท่าทันและตอบรับความเปลี่ยนแปลงต่างๆ ควบคู่ไปกับการคำนึงถึงความรับผิดชอบต่อสังคม และสนับสนุนให้บุคลากรภายในบริษัทมีส่วนร่วม ในการใช้ทักษะความสามารถเพื่อร่วมพัฒนาธุรกิจอย่างยั่งยืน โดยในปี 2566 บริษัทได้ดำเนินการ ดังนี้

นำเทคโนโลยีคลาวด์ (Cloud) มาใช้กับธุรกิจ

ธุรกิจวิดีโอสตรีมมิ่ง MonoMax ของบริษัท ปัจจุบันปรับระบบเทคโนโลยี จากการลงทุนติดตั้งเซิร์ฟเวอร์ขนาดใหญ่ และอุปกรณ์เก็บข้อมูล (Storage) จำนวนมากด้วยตนเอง มาใช้ระบบเทคโนโลยีคลาวด์ (Cloud) ทั้งด้านการจัดการระบบการจัดเก็บข้อมูล และการดูแลด้านความมั่นคงปลอดภัย โดยใช้บริการกับผู้ให้บริการที่มีความน่าเชื่อถือ การที่บริษัทนำเทคโนโลยีแบบใหม่มาใช้ ส่งผลให้ประหยัดในด้านต้นทุนที่ต้องลงทุนในเรื่องของอุปกรณ์คอมพิวเตอร์ ค่าใช้จ่ายในการบำรุงรักษา อีกทั้ง ผู้ให้บริการระบบคลาวด์มีการปรับปรุงประสิทธิภาพในด้านความมั่นคงปลอดภัยอย่างสม่ำเสมอ ช่วยให้เกิดความเสถียรของระบบคอมพิวเตอร์มากขึ้น ทำให้ลูกค้าหรือผู้ใช้บริการเกิดความพึงพอใจ อีกทั้ง บริษัทยังสามารถวางแผนเพิ่มหรือขยายประสิทธิภาพของระบบเพื่อรองรับลูกค้าที่เพิ่มมากขึ้นได้อย่างรวดเร็วในอนาคต ทั้งนี้ การลดการใช้อุปกรณ์ฮาร์ดแวร์ต่างๆ ยังส่งผลช่วยลดการใช้พลังงานไฟฟ้า และลดการจัดการขยะอิเล็กทรอนิกส์ ภายหลังหมดอายุการใช้งานอีกด้วย



การจัดกิจกรรมทางออนไลน์ ส่งเสริมประเพณี และลดขยะ

MThai ร่วมสืบสานประเพณีไทยอันดีงามในทุกปี ในการจัดกิจกรรม “ลอยกระทงออนไลน์” และมีการลุ้นรับของรางวัล โดยกิจกรรมนี้มีส่วนช่วยลดปัญหาสิ่งแวดล้อมจากขยะทางน้ำ โดยในปี 2566 มีผู้ร่วมลอยกระทงออนไลน์กับ MThai รวม 188,969 ใบ เท่ากับลดปริมาณขยะจากกระทงได้กว่า 83 ตัน

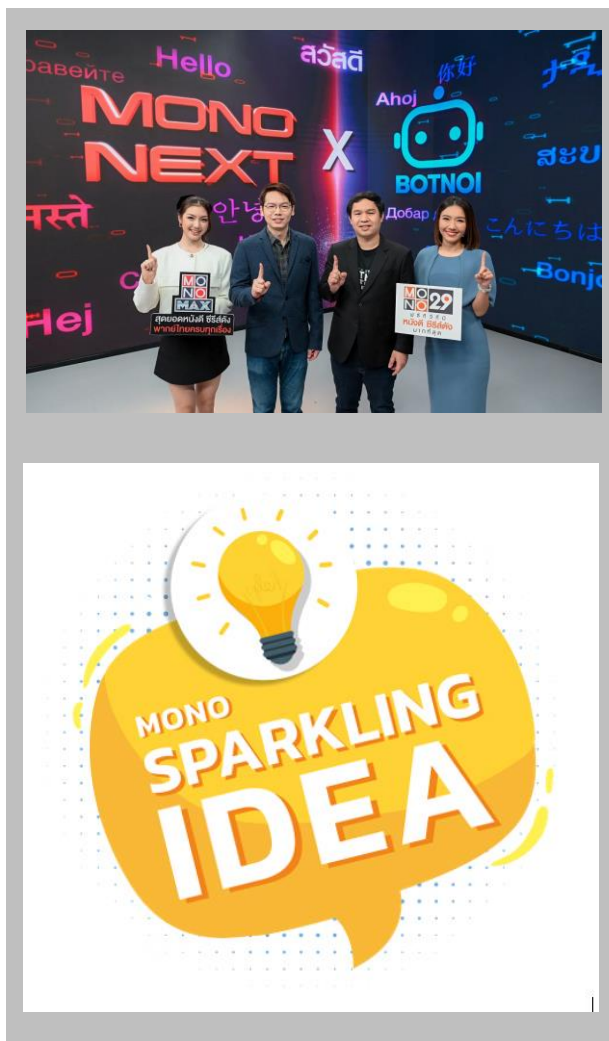
เราสามารถช่วยกันรักษาได้

1. เลือกกระทงที่เหมาะสมกับแหล่งน้ำที่จะลอย
เช่น ปลายอะ พลาสติกบางเบาหรือทำเป็นหลอดน้ำแข็ง
จนลอยขึ้นก็ทิ้งลงน้ำเลย ห้ามโยนทิ้ง
2. 1 กระทง 1 ครอบครัว ลดขยะ
3. เลือกกระทงที่ผลิตจากวัสดุที่ไม่หลากหลาย
เพื่อการจัดการขยะ เพราะวัสดุบางประเภท
ไฟน หรือ ฟิล์ม นีออน สารพิษ
4. ลอยกระทงออนไลน์กับ MThai

ส่งเสริมประเพณีลอยกระทง
ด้วยความสร้างสรรค์และ
ใส่ใจสิ่งแวดล้อม (ลดขยะ)



ปัจจุบันเทคโนโลยีปัญญาประดิษฐ์ (AI) เริ่มเข้ามามีบทบาทในชีวิตและการทำงานมากขึ้น บริษัทจึงวางแผนการขับเคลื่อนธุรกิจโดยการสนับสนุนให้พนักงานเรียนรู้เทคโนโลยี AI เพื่อนำมาพัฒนาและเพิ่มขีดความสามารถในการทำงาน โดยบริษัทได้จัดสัมมนาและหลักสูตรอบรมการใช้เครื่องมือ Generative AI กว่า 10 หลักสูตร อาทิ Enhancing Productivity and Well-being, Generative AI Workshop, Chat GPT For Work และ Presentation with Canva เป็นต้น



สำหรับด้านธุรกิจ บริษัทมีแผนร่วมมือกับพันธมิตรที่มีความเชี่ยวชาญด้าน AI ในโครงการ “AI-Power สำหรับวงการบันเทิง เร็ว แรง” ผลิตและสร้างสรรค์ข่าวสั้นด้วยเสียงจาก AI (ต้นฉบับเสียงมาจากผู้ประกาศข่าวช่อง MONO29)

และธุรกิจออนไลน์ บริษัทมีแผนพัฒนาระบบคำพยากรณ์จากหลากหลายศาสตร์ ด้วย AI เพื่อให้บริการผ่านแอปพลิเคชัน MThai

บริษัทจัดโครงการ MONO SPARKLING IDEA โครงการที่เปิดรับความคิดเห็นเปิดโอกาสให้พนักงานนำเสนอไอเดียโดยไม่จำกัดรูปแบบ สามารถสร้างสรรค์ความคิดได้อย่างอิสระ ซึ่งในปี 2566 มีพนักงานเข้าร่วมนำเสนอไอเดียรวม 5 ราย โดยมีการคัดเลือกและนำไปต่อยอดในการพัฒนาองค์กรหรือผลิตภัณฑ์ต่อไป

ทั้งนี้ ในปี 2566 มีค่าใช้จ่ายสำหรับการพัฒนานวัตกรรมธุรกิจ จำนวน 54,505 บาท

ความมั่นคงปลอดภัยทางไซเบอร์ และการคุ้มครองข้อมูลส่วนบุคคล

นอกเหนือจากบริษัทให้ความสำคัญด้านนวัตกรรมแล้ว บริษัทยังให้ความสำคัญกับความมั่นคงปลอดภัยทางไซเบอร์ และการคุ้มครองข้อมูลส่วนบุคคล จึงได้กำหนดนโยบาย และจัดตั้งคณะทำงานความมั่นคงปลอดภัยทางไซเบอร์ และคณะทำงานคุ้มครองข้อมูลส่วนบุคคล เนื่องจากการทำงานในปัจจุบันได้มีการนำระบบและเทคโนโลยีต่างๆ มาปรับใช้ในการปฏิบัติงาน เพื่อเป็นการลดความเสี่ยงจากภัยคุกคามทางไซเบอร์ และปกป้องคุ้มครองข้อมูลส่วนบุคคลของผู้มีส่วนได้เสียของบริษัททุกฝ่ายให้มีความปลอดภัย ตามพระราชบัญญัติคุ้มครองข้อมูลส่วนบุคคล บริษัท จึงได้ดำเนินการดังนี้



ความมั่นคงปลอดภัยทางไซเบอร์

บริษัทได้ทบทวนนโยบายการรักษาความปลอดภัยของระบบเทคโนโลยีสารสนเทศ และจัดทำ Security Policies and Tools หรือ Developer Handbook รวมถึงจัดทำแนวปฏิบัติ ให้แก่พนักงานที่เกี่ยวข้อง มีขั้นตอนการประเมินความเสี่ยงและพิจารณากระบวนการรักษาความปลอดภัยของข้อมูล และได้จัดสรรงบประมาณประจำปีสำหรับการป้องกันความปลอดภัยทางไซเบอร์ ได้แก่ ติดตั้ง WEB Application Firewall / App Scanner / Password Manager/ Security Key เพื่อเพิ่มความปลอดภัยของข้อมูลให้มากขึ้น และมีการจ้างผู้ให้บริการภายนอกจัดทำ Penetration Test การประเมินความเสี่ยงด้วยการทดสอบเจาะระบบเพื่อค้นหาจุดอ่อน และดำเนินการแก้ไขช่องโหว่ของระบบ เพื่อลดความเสี่ยงในการถูกโจมตีทางไซเบอร์ ซึ่งไม่พบการโจมตีที่ผิดปกติตลอดทั้งปี 2566 และได้รายงานการติดตามเรื่อง Cyber Security ให้กับประธานเจ้าหน้าที่บริหาร คณะกรรมการบริหารความเสี่ยงและความยั่งยืน และคณะกรรมการบริษัทเป็นประจำทุกไตรมาส อีกทั้ง จัดอบรมความรู้เรื่องความปลอดภัยทางไซเบอร์ ให้กับพนักงานและผู้บริหารของบริษัท

การคุ้มครองข้อมูลส่วนบุคคล

กระบวนการดำเนินงาน	ผลการดำเนินงาน
<ul style="list-style-type: none">จัดทำคู่มือประเมินความเสี่ยง และแนวปฏิบัติการแจ้งเหตุละเมิดข้อมูลส่วนบุคคล	<ul style="list-style-type: none">สื่อสารให้พนักงานรับทราบ
<ul style="list-style-type: none">ติดตามการปฏิบัติตามนโยบายการคุ้มครองข้อมูลส่วนบุคคล และจัดทำ ROPA ของหน่วยธุรกิจใหม่	<ul style="list-style-type: none">ดำเนินการเสร็จตามแผนที่วางไว้
<ul style="list-style-type: none">ติดตามการอบรมของพนักงาน การให้ความรู้เกี่ยวกับข้อมูลส่วนบุคคล	<ul style="list-style-type: none">พนักงานภายในอบรม 100%
<ul style="list-style-type: none">ติดตามการขอใช้สิทธิของเจ้าของข้อมูลส่วนบุคคล	<ul style="list-style-type: none">ดำเนินการแก้ไขตามที่แจ้งขอใช้สิทธิ 100%
<ul style="list-style-type: none">ติดตามการจัดทำสัญญาการประมวลผลข้อมูลส่วนบุคคลที่ทำกับคู่ค้ารายใหม่	<ul style="list-style-type: none">ดำเนินการเสร็จ 100%

ท่านที่สนใจสามารถติดตามข่าวกิจกรรมต่างๆ ด้านความยั่งยืนเพิ่มเติมได้ที่ <https://www.mono.co.th/th/our-sustainability/>



CARE
MONO NEXT

เราคือ
เพื่อสังคม
ที่ยั่งยืน